

De stad van de 21ste eeuw is superdivers: over stedelijkheid en superdiversiteit

Dirk Geldof & Roxanne Vanhaeren

Met medewerking van Brecht Vandekerckhove,
Willemien Van Damme en Pascal De Decker

Deze paper kwam tot stand op vraag van het Kenniscentrum Vlaamse Steden. De paper vertaalt een aantal inzichten uit eerder onderzoek naar de realiteit van de Vlaamse centrumsteden.

De ‘Atlas Superdiversiteit Vlaanderen’ en het boek ‘Superdivers Vlaanderen. Geografie van een nieuwe realiteit’ zijn gebaseerd op een unieke analyse van de evolutie van de volledige Vlaamse bevolking tussen 1990 & 2020. Het onderzoek combineert inzicht in de bevolkingsevolutie en het proces van superdiversifiëring met een ruimtelijke analyse naar de schaal, spreiding en snelheid van de processen van superdiversifiëring. De bevolkingsgegevens worden daarbij ook aangevuld met een analyse van woning- en wijkenmerken per statistische sector (of wijk).

De onderzoeken documenteren hoe Vlaanderen de afgelopen drie decennia op steeds meer plaatsen superdivers is geworden, niet alleen in de grote steden en alle centrumsteden, maar tonen ook processen van uitwaaiing van superdiversiteit binnen de steden, maar ook vanuit Brussel en vanuit een aantal Vlaamse centrumsteden naar de omliggende gemeenten. Op basis van de demografische gegevens en de verhuispatronen tonen ze ook waarom Vlaanderen nooit meer zo wit zal zijn als vandaag, en waarom een verdere diversifiëring onvermijdelijk is. Dat maakt de vraag hoe hier mee om te gaan in het lokale beleid dwingender dan ooit.

Voor de volledige onderzoeksresultaten verwijzen we naar:

- Vandekerckhove, B., Geldof, D., De Decker, P., Vanhaeren, R., Van Damme, W., Van Hulle, M., Schillebeeckx, E. & Balcaen, R., (2022). Atlas Superdiversiteit Vlaanderen - Toekomstverkenningen: Ruimtelijke verkenning van een superdiverse samenleving. Brussel, Departement Omgeving. <https://omgeving.vlaanderen.be/atlas-superdiversiteit>
- Geldof, D., Vanhaeren, R., Van Damme, W., Vandekerckhove, B. & De Decker, P. (2023). Superdivers Vlaanderen. Geografie van een nieuwe realiteit. Brussel, ASP. [SUPERDIVERS VLAANDEREN | Dirk Geldof & Roxanne Vanhaeren & Brecht Vandekerckhove & Pascal De Decker & Willemien Van Damme | ASP Editions](#)

Voor alle methodologische toelichting verwijzen we naar de Atlas Superdiversiteit Vlaanderen.

Het boek ‘Superdivers Vlaanderen. Geografie van een nieuwe realiteit’ bevat 15 korte stadsporettren voor Brussel, de Vlaamse centrumsteden, Vilvoorde en een portret van de Denderstreek.

Inhoud

Superdiversiteit als nieuwe realiteit	5
De superdiversiteit van de 21 ^{ste} eeuw	5
Meer landgenoten met een migratieachtergrond	6
De diversiteit wordt meer divers	6
Superdiversiteit is stedelijkheid: een langzame maar omstreden normalisering	7
De ruimtelijke impact: snelheid, schaal, spreiding en complexiteit.....	8
Waarom steden steeds diverser (zullen) worden	10
Immigratie als motor van bevolkingsgroei.....	10
De onderschatte demografische motor.....	10
Sterke geografische verschillen: zes duidelijke trends	12
De diversiteit groeit verder binnen de meest diverse wijken van onze steden.....	13
De diversiteit spreidt zich binnen de steden naar alle wijken	13
Gekleurde stadsvlucht en uitwaaiing vanuit de steden komt op gang.....	13
Kinderen kleuren de steden: de meerderheid van de kinderen in centrumsteden hebben een migratieachtergrond	15
Blijvende witte stadsvlucht versnelt de superdiversifiëring van Vlaamse steden	16
De woonmarkt als motor van superdiversifiëring.....	16
Investeren in woon- en wijkkwaliteit van superdiverse wijken	16
Het samengaan van gentrificatie én sociale stijging.....	18
Wat te doen?	18
Steden, wijken en gemeenten als emancipatiemachines	19
Investeer in woon- en leefkwaliteit voor alle inwoners	19
Meervoudige identiteiten: mensen zijn niet alleen hun afkomst	20
Besluit: superdiversiteit als alledaagse realiteit en de voortrekkersrol van steden in het proces van normalisering.....	21
Literatuur	22
Bio	24

De Vlaamse steden zijn anno 2023 diverser dan ooit. Ze zullen ze ook nooit meer zo wit zijn als vandaag. De diversiteit zal de volgende jaren verder toenemen. Stedelijkheid impliceert vandaag superdiversiteit. Brussel, Antwerpen, Vilvoorde en Genk zijn nu al majority-minority-cities: steden waar de meerderheid van de inwoners bestaat uit een brede waaier aan verschillende minderheden. In (bijna) alle Vlaamse centrumsteden hebben meer dan de helft van de kinderen wortels in migratie. Vanuit die steden komt in de 21^{ste} eeuw nu ook een proces van uitwaaiing en gekleurde stadsvlucht op gang.

In deze paper schetsen we het proces van superdiversifiëring in Brussel en de Vlaamse centrumsteden, en verkennen we de uitdagingen voor stedenbeleid en stedelijk beleid. We doen dit op basis van de Atlas Superdiversiteit Vlaanderen (Vandekerckhove et al., 2022) en de analyse in het boek 'Superdivers Vlaanderen. Geografie van een nieuwe realiteit' (Geldof et al., 2023).

Superdiversiteit als nieuwe realiteit

Meer dan drie op vier Brusselaars heeft wortels in migratie, als we de herkomstnationaliteit van de Brusselaars en hun ouders bekijken. Mensen uit meer dan 170 verschillende landen van oorsprong maken Brussel vandaag tot één van de meest superdiverse steden ter wereld.

Maar ook in Vlaanderen manifesteert superdiversiteit zich op steeds meer plaatsen. De diversiteit die voortvloeit uit de migratieprocessen sinds de Tweede Wereldoorlog is de voorbije drie decennia verder toegenomen. Ze zal ook de volgende jaren blijven toenemen. Samenleven in diversiteit is dan ook een basiskenmerk van het leven in onze hedendaagse steden en gemeenten geworden.

Deze transitie naar een superdiverse samenleving is een fundamentele maatschappelijke verandering. Dergelijke veranderingen roepen ook weerstand op. Ze kunnen mensen onzeker maken, of angstig. Dat geldt zowel voor wie hier al lang woont en de samenleving ziet veranderen, als voor wie nieuw is aangekomen en opnieuw een thuis moet opbouwen en een plek moet vinden in deze samenleving. Met de groeiende diversiteit in de diversiteit verliezen de klassieke opdelingen tussen wie van 'hier' is en wie van 'elders' ook steeds meer hun betekenis. Bijna de helft van de Vlamingen met buitenlandse herkomst is ondertussen in België geboren.

De superdiversiteit van de 21^{ste} eeuw

Wat verstaan we onder superdiversiteit? Diversiteit uit zich op vele vlakken, waaronder diversiteit in leeftijd, gender, klasse, levensbeschouwing, herkomst, ... Maar om de groeiende en door migratie aangedreven complexiteit beter te kunnen begrijpen, muntte Steven Vertovec in 2007 het concept superdiversiteit. Hij gebruikte het als een lens om door migratie gedreven processen van diversifiëring van een stad als London beter te kunnen analyseren en oog te krijgen voor deze groeiende complexiteit (Vertovec, 2007). Dat is ook de invalshoek van deze paper.

Geldof (2019; 2023) onderscheidt drie basisdimensies van superdiversiteit. Het meest zichtbare – maar niet het belangrijkste – is een toename van de diversiteit (de kwantitatieve dimensie). Cruciaal is dat dit samengaat met een kwalitatieve verandering als tweede dimensie: een proces van diversifiëring van de diversiteit, met mensen uit steeds meer verschillende landen van oorsprong en groeiende verschillen tussen mensen al naargelang hun verblijfsduur, migratiemotieven, taal, religie

of opleiding. Dit diversifiëringsproces is de kern van superdiversiteit. Beide veranderingsprocessen samen leiden ten slotte tot langzame, soms moeizame en vaak omstreden processen van normalisering van deze diversiteit, wat de derde dimensie vormt. In de steden is dit normaliseringsproces het verst gevorderd.

Meer landgenoten met een migratieachtergrond

De eerste – kwantitatieve – dimensie van superdiversiteit is de meest opvallende, maar dus niet de belangrijkste: de toename van het aantal landgenoten met een migratieachtergrond. Sinds WO2 is de diversiteit in heel het land toegenomen, van de grootste stad tot het kleinste dorp. Die toename kent sterke ruimtelijke verschillen en speelt het sterkst in de steden.

Als resultaat van die driekwart eeuw naoorlogse migratie zijn Vlaanderen en Brussel vandaag op steeds meer plaatsen superdivers geworden of aan het worden. Eén op vier (of 24,7%) van de inwoners van het Vlaams Gewest heeft anno 2022 een niet-Belgische herkomstnationaliteit, waar dat in 1990 nog maar 6,5% was. Ondanks deze verviervoudiging op drie decennia blijft Vlaanderen het minst diverse Belgische gewest. Voor heel België en voor Wallonië gaat het om één op drie landgenoten met een migratieachtergrond, in Brussel hebben maar liefst drie op vier Brusselaars een migratieachtergrond (Statbel, 2023).

Met deze kwantitatieve toename van het aantal en aandeel landgenoten met een migratieachtergrond, ontstaan in België en andere landen van West-Europa geleidelijk aan **majority-minority-cities**: steden waar de meerderheid van de inwoners een migratieachtergrond heeft. London, Birmingham, Amsterdam, Rotterdam, Den Haag, of Malmö zijn ondertussen zulke majority-minority-cities. In België gaat het om Brussel, Antwerpen, Genk en Vilvoorde (Crul et al., 2013; Geldof, 2019 & 2020; Geldof et al., 2023). Ook in de andere centrumsteden en steden met een industrieel verleden zet de diversifiëring zich verder. In steden als Gent, Mechelen, Turnhout of Sint-Niklaas hebben meer dan één op drie stadsbewoners een migratieachtergrond.

Crul en Lelie (2023) laten zien hoe in deze superdiverse majority-minority-steden de autochtone inwoners steeds vaker ‘de nieuwe minderheid’ vormen. Dat verandert de dynamiek van integratie: wie moet integreren? Wat betekent integreren? Ook de autochtone inwoners zijn aan zet om van het samenleven een succes te maken, iets wat ook in kleine, dagelijkse praktijken vorm krijgt.

De diversiteit wordt meer divers

Toch is de loutere toename van het aantal mensen met een migratieachtergrond onvoldoende om over superdiversiteit te spreken. Cruciaal is – als tweede en kwalitatieve basisdimensie – de groeiende diversiteit in de diversiteit. Deze vloeit voort uit een verandering van het basispatroon van migratie. In de jaren 1950 en 1960 kwamen de meeste migranten naar West-Europa slechts uit een beperkt aantal landen van herkomst. België rekruteerde vooral in Polen en Zuid-Europa in de jaren 1950, en in Marokko en Turkije in de jaren 1960. Met de globalisering, de val van de Muur en de uitbreiding van de Europese Unie komen migranten vandaag uit veel meer landen van oorsprong. Dat resulteert in een groeiende diversiteit in de diversiteit.

Iedere Vlaamse gemeente kent in de 21ste eeuw processen van diversifiëring, zowel binnen de Vlaamse bevolking als geheel als binnen de migrantengemeenschappen. Steeds meer gemeenten huisvesten meer dan 100 verschillende nationaliteiten. Steden als Brussel, Antwerpen en Gent tellen

meer dan 160 verschillende nationaliteiten. Dit proces leidt tot een groeiende meertaligheid, tot een toename van levensbeschouwelijke achtergronden, een grotere variatie aan migratiemotieven en verblijfsstatuten, en groeiende verschillen in sociaaleconomische posities, niet alleen tussen mensen uit verschillende landen van herkomst, maar evenzeer tussen mensen uit eenzelfde herkomstland (Geldof, 2019a).

De lens van superdiversiteit attendeert op groeiende verschillen binnen gemeenschappen uit eenzelfde land van herkomst. Deze verschillen worden soms belangrijker dan de verschillen tussen gemeenschappen. De eerste generatie gastarbeiders vormde nog een relatief homogene groep naar land en regio van herkomst, leeftijd, taal, geloof en tewerkstelling. Vandaag groeien de verschillen tussen eerste, tweede, derde en stilaan vierde generatie, tussen rijk en arm, laag- en hoogopgeleid, werkend of werkloos, gelovig of niet (meer) gelovig, heteroseksueel of homoseksueel binnen families en gemeenschappen.

Superdiversiteit gaat dus om de combinatie van meer mensen met een migratieachtergrond én groeiende verschillen tussen en binnen deze groepen en gemeenschappen. Beleid en media zien ‘de migranten’ en ‘de vluchtelingen’ nog te vaak als één homogene groep. Superdiversiteit is dan een lens om deze door migratie gedreven processen van differentiatie te (h)erkennen. Naarmate superdiversiteit verder toeneemt, wordt etnische origine slechts één van de factoren binnen de groeiende diversiteit, naast verschillen in sociaaleconomische positie, woonplaats, verblijfsduur, gender, scholing of levensbeschouwing.

Superdiversiteit is stedelijkheid: een langzame maar omstreden normalisering

Superdiversiteit gaat daarom samen met een langzame en vaak omstreden normalisering van diversiteit, de derde basisdimensie. Het wordt op meer en meer plaatsen in onze steden de regel, het nieuwe normaal. Dat samenleven in superdiverse wijken of samen werken op de werkvloer verloopt meestal veel gewoner dan mensen buiten de steden in minder diverse wijken denken, of dan het beeld dat we in de media op basis van incidenten krijgen. Susanne Wessendorf (2014) spreekt over het ontstaan van een *commonplace diversity*, een diversiteit die gewoon deel uitmaakt van het dagelijkse leven in de wijk, de winkels, de straten, pleinen en parken. Dat proces van normalisering is het verst gevorderd in steden, gemeenten of wijken waar de diversiteit al het langst aanwezig is en het grootste is.

We evolueren ook in Vlaanderen naar steden waarin diversiteit niet langer iets van ‘etnische minderheden’ is. Het gaat niet langer over de ‘uitzonderingen’ in een etnisch relatief homogene samenleving. Superdiversiteit wordt een basiskenmerk van de populatie in vele wijken en steden. Ook in steeds meer winkelstraten, scholen, hogescholen en universiteiten, bedrijven en organisaties groeit superdiversiteit langzaam uit tot het nieuwe normaal.

Dat gaat echter niet zonder slag of stoot. Fundamentele maatschappelijke transitie roepen weerstand op. Ze gaan gepaard met discussies, wrijvingen en conflicten. Plotse demografische veranderingen van de bevolkingssamenstelling in wijken of gemeenten, met een snelle diversifiëring, kunnen mensen onzeker maken en tegenreacties oproepen. Met de groei van superdiversiteit wint ook identiteitspolitiek aan belang, met conflicten over het behouden of aanpassen van tradities of over het erkennen van de ‘eigen’ identiteit (Geldof, 2023b). Soms zien bewoners in wijken vertrouwde voorzieningen verdwijnen wanneer mensen of winkels hun wijk

verlaten. Tegelijk hebben nieuwe inwoners soms ook andere sociale en ruimtelijke noden, zoals een grotere behoefte aan speel- en sportruimte wanneer jonge gezinnen in een buurt komen wonen, of nood aan voedingswinkels met een ander aanbod, internetcafés, gebedsruimtes, tolken of een meertalige dienstverlening.

De ruimtelijke impact: snelheid, schaal, spreiding en complexiteit

Superdiversiteit is dus een lens om door migratie gedreven demografische en maatschappelijke veranderingen in onze samenleving te bestuderen en beter te begrijpen. Deze veranderingen spelen zich steeds af in een **sociaal-ruimtelijke context**: we zien de diversifiëring in de straten en op de pleinen, in de wijken, in steden en gemeenten, in Vlaanderen, Brussel, België en Europa. Daarbij zijn er grote ruimtelijke verschillen: waar in de ene wijk of gemeente amper mensen met een migratieachtergrond wonen, zijn er andere wijken waar autochtone bewoners een minderheid vormen.

Met de Atlas Superdiversiteit Vlaanderen (<https://omgeving.vlaanderen.be/atlas-superdiversiteit>) brachten we die ongelijke ruimtelijke spreiding voor het eerst tot op wijkniveau in kaart, inclusief een analyse van de veranderingen tijdens de voorbije drie decennia (Vandekerckhove et al., 2022; Geldof et al., 2023). We maakten daarbij – voortbouwend op het werk van Fran Meissner en Steven Vertovec - een onderscheid tussen de snelheid, de schaal en de spreiding van de processen van superdiversifiëring (Meissner en Vertovec, 2014; zie ook Phillimore et al., 2021, pp. 9-14).

De **schaal** van superdiversiteit gaat over het aandeel inwoners met migratieachtergrond in een wijk of gemeente. De laatste twee decennia zien we dat de diversiteit in vele gemeenten in Vlaanderen een duidelijk proces van opschaling kent.

De **snelheid** van de diversifiëring is het tempo waarin steden en gemeenten, buurten of wijken meer divers worden. Deze snelheid van de diversifiëeringsprocessen door nieuwe migratie of binnenlandse verhuisbewegingen verschilt sterk tussen steden en gemeenten. De snelheid van diversifiëring kan ook weerstand oproepen, afhankelijk hoe de processen verlopen en hoe deze beleidsmatig worden aangepakt of begeleid.

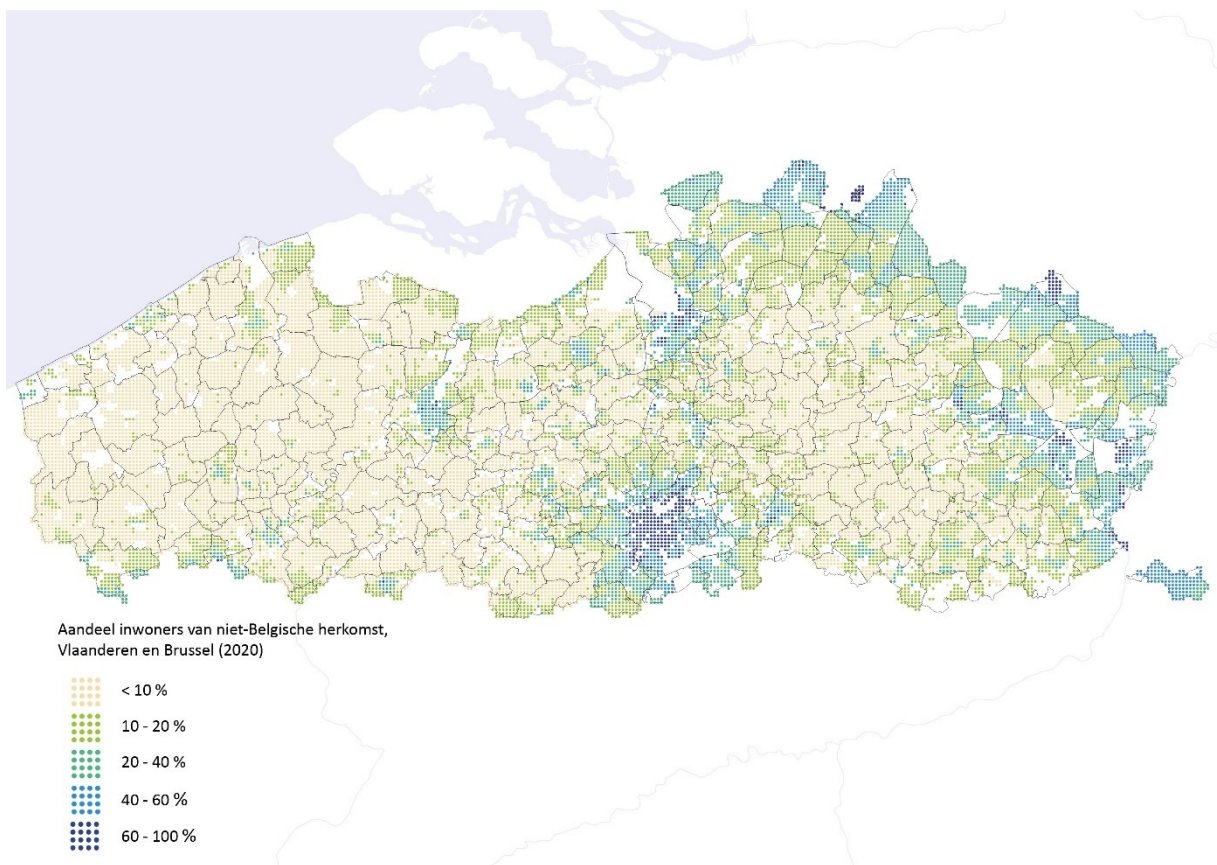
De **spreiding** van de superdiversiteit omvat de ruimtelijke dynamiek. Mensen vestigen zich ongelijk over het grondgebied. Spreiding gaat zowel over verschillen tussen steden en gemeenten met meer of minder inwoners met een migratieachtergrond, verschillen binnen steden en gemeenten, en over verschillen naargelang het land van oorsprong. Op basis van volgmigratie of ketenmigratie ontstaan specifieke vestigingspatronen. Kijken we naar traditionele migratielanden als Marokko en Turkije, dan kent Antwerpen bijvoorbeeld een relatief sterkere gemeenschap van inwoners van Marokkaanse origine, waar Gent verhoudingsgewijs een sterkere aanwezigheid van inwoners van Turkse origine kent. Bij de hedendaagse migratie zien we dan weer een grotere aanwezigheid van mensen van Bulgaarse origine in Gent en een sterker groeiende Afghaanse gemeenschap in Antwerpen.

Ook binnen steden en gemeenten zien we ongelijke ruimtelijke vestigingspatronen en spreiding. Zo vinden we bijvoorbeeld EU-onderdanen verhoudingsgewijs veel sterker terug in wijken en gemeenten in het oosten en het centrum van Brussel; landgenoten met Noord-Afrikaanse roots

wonen verhoudingsgewijs vaker aan de westkant van het kanaal in Brussel, met sterke verschillen tussen wijken.

De combinatie van de snelheid, de schaal en de spreiding van het proces van superdiversifiëring resulteert in **een groeiende diversiteit van en complexiteit** in de bevolking. Nog nooit woonden zoveel mensen met wortels in migratie, vanuit zoveel verschillende landen van oorsprong, samen in de Vlaamse steden en omliggende gemeenten. We leven op steeds meer plaatsen samen in contexten van verschil. Deze groeiende complexiteit kan zich ook vertalen in andere woonbehoeften, in andere patronen van ruimtegebruik of in andere noden aan infrastructuur, van behoefte aan scholen en ontmoetingsplaatsen in de (semi-)publieke ruimte tot religieuze infrastructuur, specifieke winkels of openbaar vervoer.

Figuur 1: Het aandeel inwoners van niet-Belgische herkomst, Vlaanderen, 2020. (Bron: Atlas Superdiversiteit Vlaanderen, op basis van Statbel en Provincies in Cijfers)



Waarom steden steeds diverser (zullen) worden

Er zijn twee grote motoren voor de processen van diversifiëring: migratie en demografie. Op geen van beide hebben stadsbesturen een directe impact.

Immigratie als motor van bevolkingsgroei

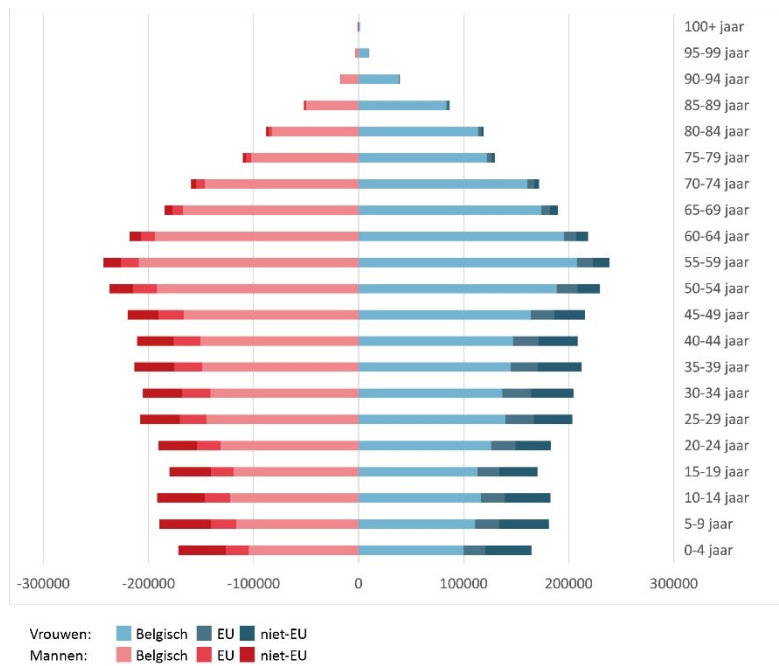
Vlaanderen, maar evengoed Wallonië en België, Duitsland, Nederland, Frankrijk en andere West-Europese landen, zijn de voorbije driekwart eeuw immigratielanden geworden. Ze zullen dat ook morgen blijven. Migratie is een deel van deze geglobaliseerde wereld en economie. Internationaal blijft er ook een belangrijke migratiedruk.

Migratie is immers ingebed in tal van internationale verdragen. Vrij verkeer van burgers is deel van het project van de Europese Unie, het recht op internationale bescherming of asiel vloeit voort uit de Conventie van Genève, internationale verdragen regelen het recht op gezinshereniging. Binnen dit kader kunnen overheden een strenger of opener migratiebeleid voeren. Ze kunnen wie wil migreren ondersteunen of die migratie moeilijker en selectiever maken, maar geen enkele overheid kan migratie stoppen. Migratie zal daarom ook de volgende decennia de belangrijkste bron blijven van de langzame bevolkingsgroei in ons land. Steden zijn voor vele nieuwkomers de plaatsen van aankomst, omwille van de woonmarkt, de arbeidsmarkt, het netwerk van voorzieningen en de aanwezigheid van stadsbewoners met een migratieachtergrond.

De onderschatte demografische motor

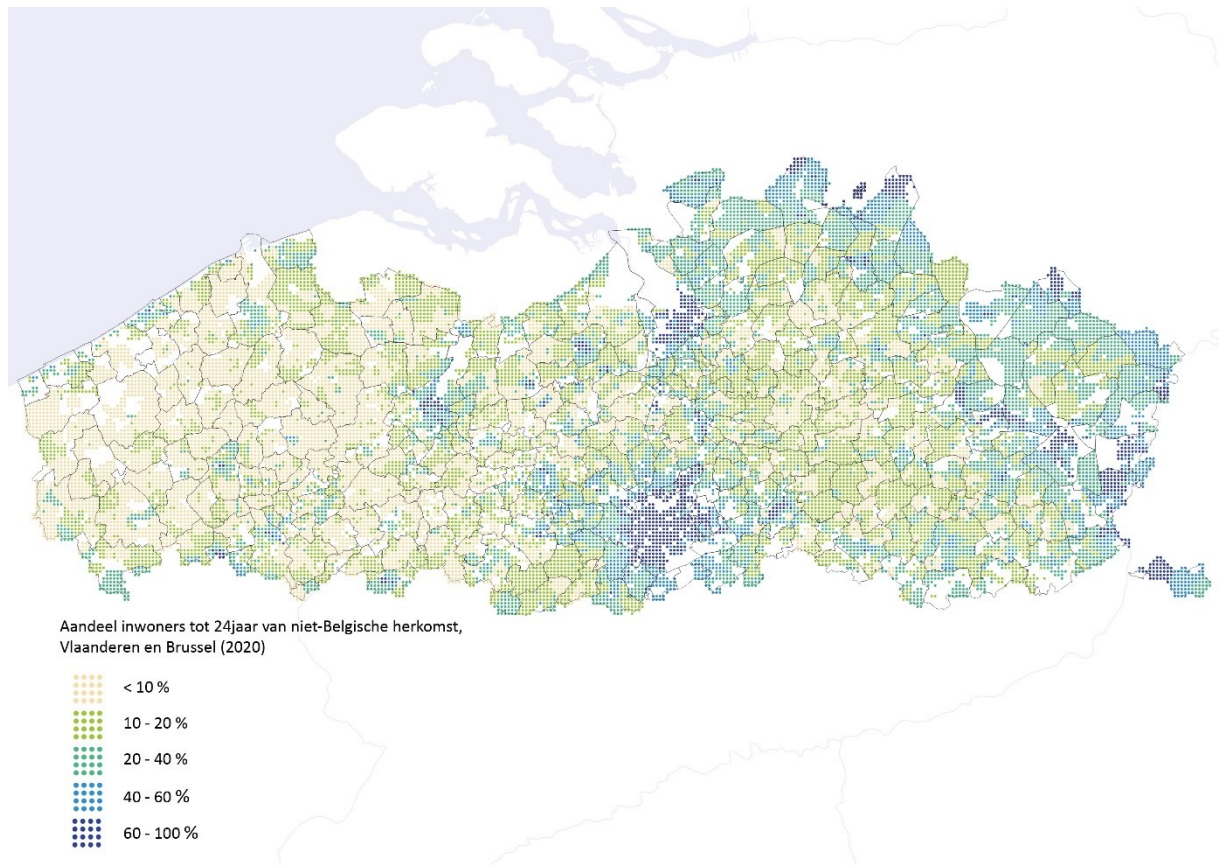
Migratie is echter niet de enige motor van de groeiende superdiversiteit: ze is zelfs niet de belangrijkste. De demografische samenstelling van onze bevolking vandaag is minstens even bepalend. Zelfs als we – als gedachtenexperiment – alle grenzen zouden sluiten en iedere vorm van migratie stopzetten, dan nog zullen Vlaanderen of België morgen meer divers zijn dan vandaag. Dat heeft alles te maken met de leeftijdspiramide van de bevolking. Bij de oudste inwoners in onze steden en gemeenten vinden we amper mensen met een migratieachtergrond: minder dan 10% van de 80-plussers in Vlaanderen heeft een migratieachtergrond, tegenover één op vier voor alle leeftijdsgroepen samen. Pas de volgende jaren worden de allereerste gastarbeiders uit de jaren 1950 en 1960 stilaan (hoog)bejaard, wat in Brussel (en in mindere mate ook in Genk) nu al een realiteit is. De overgrote meerderheid van diegenen die de volgende twee decennia op hun oude dag zullen overlijden, zijn dan ook autochtone Vlamingen.

Figuur 2: Verdeling van de inwoners per leeftijd en herkomst, Vlaanderen, 2020. (Bron: Atlas Superdiversiteit Vlaanderen, op basis van Statbel en Provincies in Cijfers)



Omgekeerd zien we dat aan de onderkant van de leeftijds piramide, bij de jongste leeftijdsgroepen, het aandeel van kinderen en jongeren met een migratieachtergrond in alle Vlaamse steden en gemeenten hoger ligt dan het aandeel inwoners met een migratieachtergrond in de gehele bevolking. In bijna alle Vlaamse centrumsteden hebben meer dan de helft van de kinderen een migratieachtergrond, en in majority-minority-steden Brussel, Genk, Antwerpen en Vilvoorde is dit meer dan twee op drie. Deze kinderen en jongeren zijn de werknemers, de gezinnen en de ouders van morgen. Ook zonder nieuwe migratie zullen Vlaanderen en Brussel morgen dus meer divers zijn dan vandaag, net zoals onze buurlanden. De 21^{ste} eeuw wordt de eeuw van superdiversiteit, door het samengaan van deze twee dynamieken, die van migratie en die van lokale demografische ontwikkelingen.

Figuur 3: Aandeel inwoners van 0 tot 24 jaar met een niet-Belgische herkomstnationaliteit, Vlaanderen en Brussel, 2020. (Bron: Atlas Superdiversiteit Vlaanderen, op basis van Statbel en Provincies in Cijfers)



Sterke geografische verschillen: zes duidelijke trends

De mate van superdiversiteit verschilt zeer sterk van gemeente tot gemeente, van stad tot stad, van wijk tot wijk. De snelheid van de opschaling en de ruimtelijke spreiding en uitwaaiing van die superdiversiteit verlopen anders op verschillende plaatsen. Ook de aard van diversiteit binnen de diversiteit verschilt: de diversiteit in Brussel, Gent, Genk of Denderleeuw is niet dezelfde. De wereldwijd ongeëvenaarde superdiversiteit van Brussel contrasteert sterk met relatief homogene landelijke gemeentes of wijken waar amper mensen met migratieachtergrond wonen op amper enkele tientallen kilometer buiten Brussel.

Om de schaal van superdiversiteit, de ruimtelijke spreiding ervan en de snelheid waarmee dit gebeurt te begrijpen, is inzicht in die stedelijke diversifiëringdynamieken cruciaal. Niet zozeer het lokale beleid, maar de aard, de prijsklasse en de beschikbaarheid van de aanwezige woningen, het leeftijdsprofiel en het verhuisgedrag van bestaande inwoners en de bereikbaarheid vanuit de steden en hun voorzieningen spelen een belangrijke rol.

De diversiteit in ieder van de centrumsteden ligt hoger dan in de omliggende gemeenten en is de voorbije drie decennia verder toegenomen. Er spelen sterke verschillen in snelheid, schaal en spreiding, zowel tussen de steden als in de steden. Toch zijn er ook een aantal gemeenschappelijke lijnen. We zien zes trends, die – met zeer sterke verschillen binnen en tussen steden – het

woonlandschap en de superdiversiteit van Vlaanderen en Brussel het volgende decennium mee bepalen.

De diversiteit groeit verder binnen de meest diverse wijken van onze steden

De verdere toename van de diversiteit gebeurt in de eerste plaats in de steden én in die stadswijken die in het laatste decennium van de 20ste eeuw al het meest divers waren. De combinatie van de woningmarkt in deze wijken – meer private huurwoningen, meer woningen in lagere prijssegmenten en meer verhuisbewegingen – zorgen samen met het aanbod van etnische winkels en voorzieningen en de aanwezigheid van bewoners met een migratieachtergrond voor een verdere opschaling van de diversiteit. In tegenstelling tot een populair discours dat soms stelt dat wijken door één bepaalde groep inwoners uit een specifiek land van herkomst zouden ‘gedomineerd’ worden, leert het onderzoek dat ook wijken waar een groter aandeel van Marokkaanse of Turkse origine woont, zeer gemengde wijken blijven, zowel wat betreft het aandeel inwoners zonder migratieachtergrond als het aandeel bewoners met heel andere migratieachtergronden. De superdiversifiëring leidt in Vlaanderen niet tot zogenaamde ‘gettovorming’ of ‘etnische enclaves’, tenzij dan in de nog sterk homogene witte wijken.

De diversiteit spreidt zich binnen de steden naar alle wijken

Een tweede proces is dat ook de wijken binnen deze steden die minder divers waren in de jaren 1960, 1970 en 1980, de voorbije drie decennia sterker diversifieerden. We zien duidelijke processen van uitwaaiering vanuit de meest superdiverse wijken naar de andere wijken in de steden. Deze binnenstedelijke uitwaaiering kent verschillende gezichten, die deels verbonden zijn met sociale stijging. Een deel van de nieuwkomers verlaat de aankomstwijken en de klassieke ‘migrantenbuurten’ wanneer ze een job gevonden hebben en hun inkomen stijgt. Vlamingen van tweede en derde generatie kopen ook sneller een woning. Vanuit de 19^{de}-eeuwse gordel in de grotere steden zien we uitwaaiering naar de stedelijke uitbreidingswijken van het eerste deel van de 20^{ste} eeuw.

Gekleurde stadsvlucht en uitwaaiering vanuit de steden komt op gang

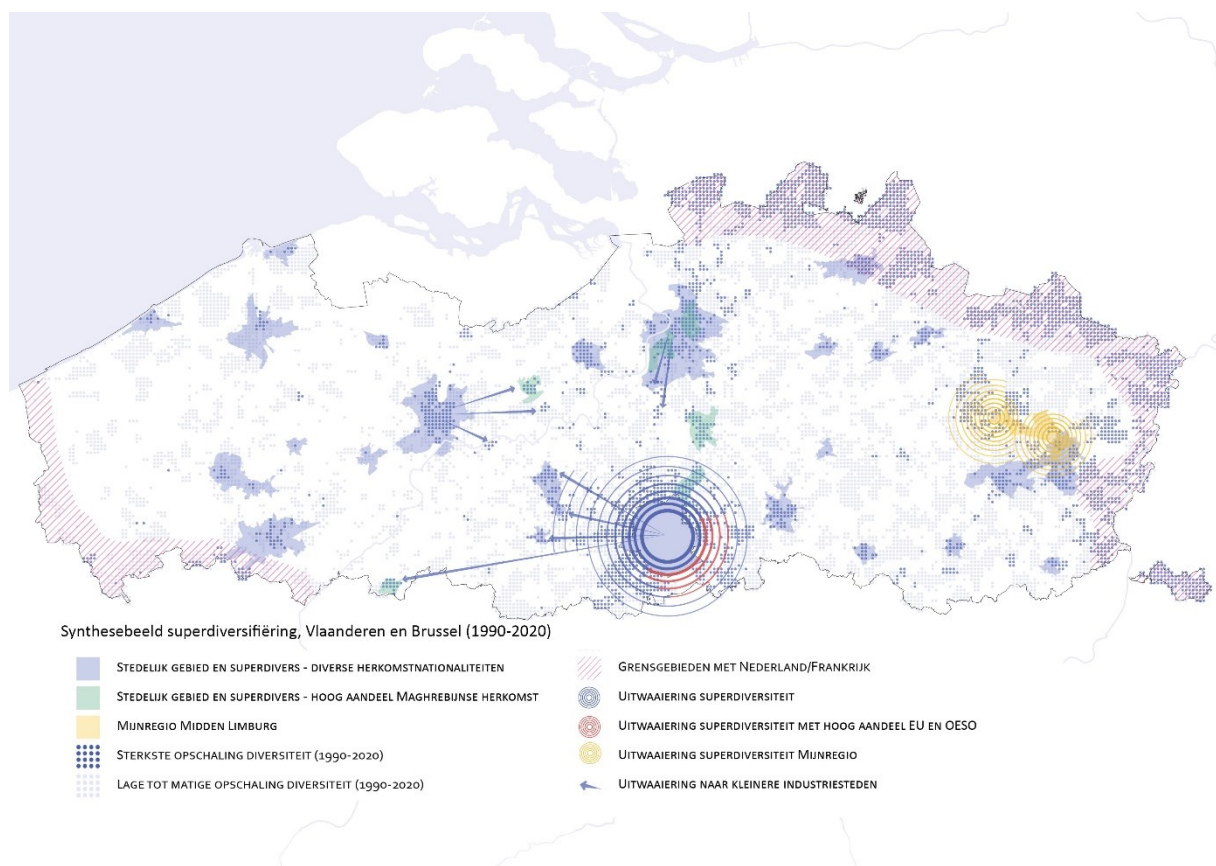
Een derde trend is dat we vanuit Brussel – maar in een beginnende fase ook vanuit een aantal Vlaamse centrumsteden – relatief recent nu processen van uitwaaiering en suburbanisering van superdiversiteit op gang zien komen. Dit zorgt voor snellere processen van spreiding en opschaling in omliggende gemeenten, of in (vroegere) industriële kernen met een aanbod aan goedkopere arbeiderswoningen uit die periode, die een pullfactor vormen voor wie de stad moet verlaten door de stijgende woonprijzen, en/of voor wie de stad kan en wil verlaten als een gevolg van sociale stijging.

Brussel is de belangrijkste motor van die uitwaaiering. Als geen andere stad speelt Brussel haar rol als aankomstplaats voor nieuwkomers. Tegelijk er is een sterke uitstroom uit het Brussels Gewest, zowel van nieuwkomers als van wie er geboren is. Zoals in andere steden hebben de afgelopen

decennia heel wat witte middenklassegezinnen Brussel verlaten. Vandaag verhuizen ook steeds meer Brusselaars met migratieachtergrond vanuit het Brusselse Gewest naar de ruime rand. Aan de oostrand van Brussel gaat het vaker om mensen uit andere landen van de Europese Unie of uit landen van de OESO. Expatwijken met woningen in hogere prijssegmenten laten hier mobiliteitsstromen zien vanuit de hoofdstad.

Aan de westrand van Brussel zien we een uitwaaiering waarvan meer mensen van niet-Europese origine deel uitmaken. Deze gekleurde stadsvlucht hangt soms samen met opwaartse sociale mobiliteit. Brusselaars met een migratieachtergrond stappen in de zogenaamde 'Vlaamse woondroom' en verlaten de stad op zoek naar een huisje met een tuintje in de rand. Misschien is het gekleurde stadsverlaten dan wel het summum van integratie, ook al staat het haaks op een ruimtelijk beleid dat de urban sprawl of ruimtelijke spreiding zegt te willen stoppen.

Figuur 4: Synthesebeeld superdiversifiëring, Vlaanderen en Brussel, 1990-2020. (Bron: Atlas Superdiversiteit Vlaanderen, op basis van Statbel en Provincies in Cijfers)

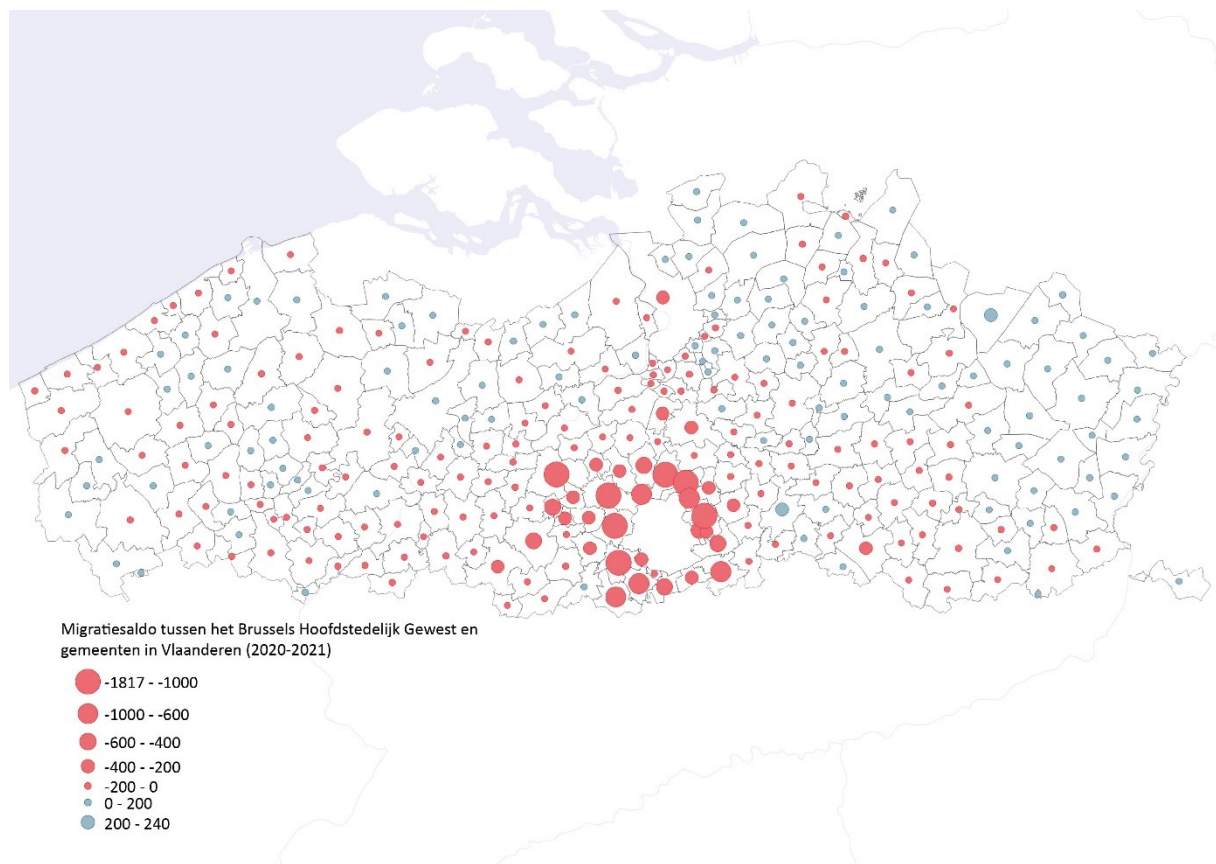


Tegelijk zien we ook dat de wooncrisis in Brussel, maar ook Antwerpen of Gent, betaalbaar wonen voor mensen met lagere inkomens steeds moeilijker maakt in de steden. Steeds vaker worden gezinnen, met of zonder migratieachtergrond, door de wooncrisis en gentrificatieprocessen uit de stad geduwd en worden ze gedwongen meer betaalbare huisvesting buiten de stad te zoeken. Soms gaan processen van sociale verdringing en sociale stijging ook samen, en vinden mensen een iets betere woning buiten de stad. Deze geleidelijke uitwaaiering van superdiversiteit is vooral het laatste decennium sterker geworden. Ze is tegelijk het resultaat van sociale stijging als van de verergerde wooncrisis in de steden en de processen van gentrificatie die er spelen.

In de snelle diversifiëring van de Denderstreek zien we deze processen van uitwaaiering, opschaling en spreiding vanuit Brussel het sterkst. Maar ook langsheen het kanaal van Brussel of in de Rupelstreek, met kleinere steden als Boom of Temse, zien we de uitwaaiering en spreiding van superdiversiteit steeds duidelijker. Vilvoorde – als majority-minority-stad – kent evenzeer een snelle opschaling van de superdiversiteit door de instroom vanuit Brussel. Ook de Denderstreek kent in de 21^{ste} eeuw een snelle opschaling van de diversiteit door de uitwaaiering van de superdiversiteit vanuit Brussel. Bevolkingsdynamieken stoppen niet aan de politieke of administratieve grenzen, van het Brussels Gewest.

Ondanks alle politieke debatten en verspreide vormen van lokale weerstand is er slechts één constante: overal in Vlaanderen zien we de diversiteit toenemen, ook in die wijken of gemeenten waar ze nog op een zeer laag niveau is.

Figuur 5: Migratiesaldo tussen het Brussels Hoofdstedelijk Gewest en gemeenten in Vlaanderen, 2020-2021. (Bron: Geldof et al 2023, op basis van Statbel en Provincies in Cijfers)



Kinderen kleuren de steden: de meerderheid van de kinderen in centrumsteden hebben een migratieachtergrond

Een vierde trend is dat de diversiteit bij kinderen en jongeren in deze centrumsteden – maar ook in vele andere gemeenten – een heel stuk hoger ligt dan de diversiteit bij alle andere leeftijdsgroepen. In bijna alle Vlaamse centrumsteden hebben meer dan de helft van de kinderen een migratieachtergrond. In een stad als Antwerpen gaat het om drie op vier van alle kinderen en

jongeren in de stad. Dat staat in sterk contrast met de oudste stadsbewoners, waar de diversiteit nog relatief beperkt is. Enkel in Brussel ligt de diversiteit bij de oudste Brusselaars ook al op een hoger niveau. Louter om demografische redenen, en zelfs zonder nieuwe migratie, zullen onze steden en gemeenten de volgende jaren dus verder diversifiëren.

Blijvende witte stadsvlucht versnelt de superdiversifiëring van Vlaamse steden

Een vijfde trend is dat – ondanks de sterke bevolkingsgroei in alle Vlaamse centrumsteden de voorbije twee decennia – er nog steeds een selectieve stadsvlucht plaatsvindt van witte middenklassegezinnen. Die speelde evenzeer in een aantal kleinere Vlaamse steden (bijvoorbeeld Ninove). Deze witte stadsvlucht vormt ook een belangrijke motor van de superdiversifiëring van de Vlaamse steden. We kunnen de groeiende superdiversiteit alleen maar begrijpen door niet alleen naar migratie te kijken of naar verhuisbewegingen van mensen met een migratieachtergrond. De woonpaden en verhuistrajecten van autochtone Vlamingen zijn minstens even bepalend. De vrijkomende woningen door de (witte) stadsvlucht komen zo immers beschikbaar voor jongvolwassenen (waarvan steeds meer een migratieachtergrond hebben) of nieuwkomers.

De woonmarkt als motor van superdiversifiëring

Ten slotte gaan de processen van superdiversifiëring niet alleen over mensen, maar ook over (bak)stenen. De opschaling en spreiding van superdiversiteit wordt mee bepaald door het aanbod op de woningmarkt: waar komen er woningen vrij door verhuisbewegingen, overlijdens of renovatie en nieuwbouw, en in welke prijsklasse? Het vrijkomen van woningen na overlijdens of nadat bewoners verhuisden naar andere wijken of gemeenten zijn bepalender voor de diversifiëring van wijken en gemeenten dan het migratie- of integratiebeleid. De complexe interactie tussen de verhuisbewegingen van alle inwoners van Vlaanderen vandaag, de demografische kenmerken van bewoners van wijken en gemeenten, en de selecterende werking van de bestaande woningmarkt bepalen samen de spreiding van de verdere superdiversifiëring.

Investeren in woon- en wijkkwaliteit van superdiverse wijken

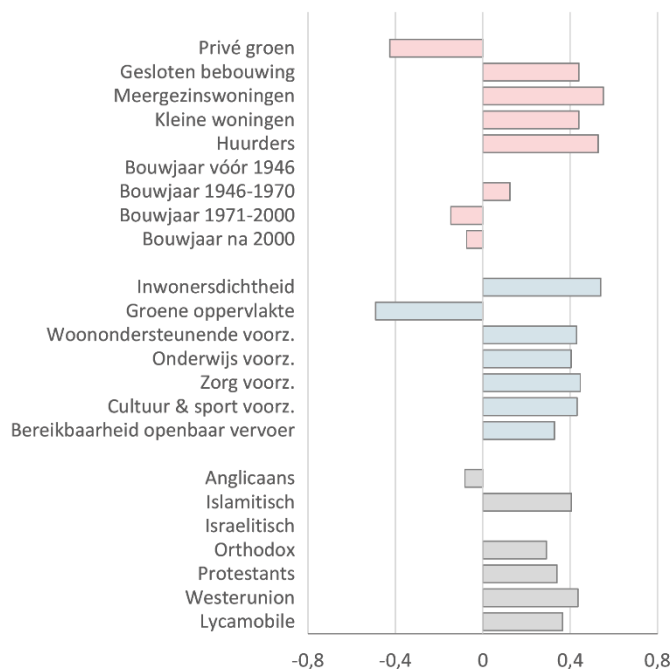
Wijken verschillen van elkaar in het profiel van hun bewoners. De sociaaleconomische, demografische en etnische diversiteit van wijken hangt nauw samen met het woningaanbod en het aanbod van voorzieningen. In een unieke analyse vergeleken we de bevolkingskenmerken met woning- en wijkkenmerken.

Eigen aan het proces van superdiversifiëring is dat ze op alle trappen van de inkomensladder plaatsvindt. Mensen uit hogere-inkomensgroepen wonen in ruimere en duurdere woningen. Dit is bijvoorbeeld het geval bij de uitwaaiing van superdiversiteit naar de ooststrand van Brussel. De nieuwkomers in deze wijken die vanuit Brussel verhuizen komen vaker uit andere Europese landen of uit rijke geïndustrialiseerde OESO-landen. In onze typologie typeerden we dit dan ook als zogenaamde ‘expat-wijken’. De aanwezigheid van publiek en privégroen kenmerken er de woningen en wijken.

Kijken we naar superdiverse stadswijken, dan gaat het om wijken met een hogere bevolkingsdichtheid. Meer diversiteit gaat er samen met meer gesloten bebouwing, meer kleine woningen en een hoger aandeel huurwoningen. Het zijn wijken met minder privégroen in de vorm van tuinen en buitenruimte aan de woningen. Superdiverse buurten zijn gemiddeld ook de buurten waar veel minder publiek groen aanwezig is.

In die superdiverse buurten vinden we ook meer kinderen, omdat gezinnen met een migratieachtergrond ook vaker jonge gezinnen zijn. Armoedeonderzoek leert dat de kinderarmoede in die wijken ook hoger ligt dan in de rest van Vlaanderen. Wanneer we dus woningkenmerken, wijkkenmerken en bevolkingsgegevens samenleggen, is de conclusie onweerlegbaar dat steeds meer kinderen in Vlaanderen opgroeien in die wijken waar onvoldoende groen- en speelvoorzieningen aanwezig zijn. Een centrale vraag is dan ook hoe steden en gemeenten de woon- en omgevingskwaliteit voor alle inwoners beter kunnen garanderen. Dit gaat zowel om een voldoende aanbod aan betaalbare woningen – ook voor lagere inkomensgroepen, een woonomgeving die afgestemd is op de leeftijds- en gezinsveranderingen in wijken als een aanbod van (divers-sensitieve) voorzieningen: van scholen en vrijetijdsaanbod over winkelaanbod tot taallessen.

Figuur 6: Correlatie tussen omgevingskenmerken en het aandeel inwoners van niet-Belgische herkomst (Spearman correlatietest), 2020. (Bron: Atlas Superdiversiteit Vlaanderen, op basis van Statbel en Provincies in Cijfers)



Het samengaan van gentrificatie én sociale stijging

De koppeling van de diversifiëring aan de woon- en omgevingskenmerken doet ook begrijpen dat de uitwaaiering het resultaat is van complexe dynamieken. We zien tegelijk processen van gentrificatie als vormen van gekleurde stadsvlucht of uitwaaiering die het resultaat zijn van sociale stijging, waarbij gezinnen van de tweede of derde generatie hun woonsituatie kunnen verbeteren door te verhuizen naar andere wijken of gemeenten. In een aantal gevallen gaan deze processen hand in hand en vinden gezinnen betere en meer betaalbare woningen buiten de stad. Gemeenten en wijken die via openbaar vervoer of andere vervoersassen met de superdiverse wijken en hun voorzieningen verbonden zijn en een betaalbaar woningaanbod hebben, diversifiëren dan ook aan een hogere snelheid in de 21ste eeuw. Die dynamiek zien we het sterkst in de Denderstreek, maar speelt ook in bijvoorbeeld Boom of Temse, en hier en daar langs steenwegen (bijv. Asse of de Ninoofsesteenweg in Dilbeek).

Ondertussen blijft ook de nood aan woningen op de reguliere woonmarkt voor vluchtelingen die erkenning krijgen. Ons land kampt al meer dan twee jaar met een acute opvangcrisis, waarbij Fedasil er niet in slaagt om mensen die asiel aanvragen ook opvang tijdens hun procedure te bieden. Dat heeft niet alleen te maken met een hoger aantal aanvragen, maar vooral ook met de lange duurtijd van de procedures en met de moeizame uitstroom van erkende vluchtelingen naar de reguliere woonmarkt. Het gebrek aan voldoende betaalbare huurwoningen speelt ook hier (Beeckmans & Geldof, 2022). Omdat een meerderheid van de erkende vluchtelingen omwille van de woonmarkt, de arbeidsmarkt en netwerken binnen de eigen gemeenschap zich in Brussel en in de Vlaamse centrumsteden proberen te vestigen, hebben stadsbesturen er alle belang bij om deze woningnood van nieuwkomers explicieter in hun lokale woonbeleid op te nemen.

Wat te doen?

We kunnen de processen van opschaling en spreiding van superdiversiteit en de snelheid ervan alleen maar begrijpen als we voorbij de etnische lens kijken. Superdiversifiëring is niet zozeer het resultaat van nieuwe migratie, maar hangt ook in belangrijke mate af van de woonmarkt en van de demografische samenstelling van onze bevolking na de babyboom en driekwart eeuw migratie.

Waar mensen wonen of gaan wonen, wordt heel sterk mee bepaald door het aanbod aan woningen en voorzieningen. Waar er woningen vrijkomen, hangt af van het verhuisgedrag van mensen in wijken en van overluidens. Wijken met een oudere bevolking – die vaker wonen in minder dure huizen – zijn wijken die de volgende decennia een sterkere verandering in hun inwoners zullen kennen. De kwaliteit en de ligging van de woningen bepalen de prijs ervan, en dus wie zich wel of niet kan veroorloven er te huren, te kopen en/of te renoveren. De woningmarkt werkt als een sociaaleconomische sorteringmachine (De Decker & Kesteloot, 1994), zeker in wijken waar vele woningen zich in eenzelfde prijsklasse bevinden. Tenslotte wonen vele mensen graag tussen mensen die enigszins op hen lijken. Dat mechanisme speelt evenzeer bij autochtone Vlamingen als bij mensen met een migratieachtergrond. Met de superdiversifiëring zien we dus tegelijk dat wijken meer divers worden én dat mensen elkaar soms ‘opzoeken’.

Dat complexe samenspel van demografische dynamieken met migratie- en woondynamieken, bepaalt dus de processen van superdiversifiëring. Steden hebben geen andere keuze dan in de 21^{ste} eeuw superdiversiteit als uitgangspunt te nemen. Steden die hier op een ondersteunende manier

op inspelen, zetten prioritair in op woonkwaliteit en betaalbaar wonen en op het bevorderen van het samenleven van bewoners in hun wijken. Maar superdiversiteit raakt alle beleidsdomeinen. Superdiversificering vraagt dus om begeleiding en beleid – van onthaalbeleid over ruimtelijk, woon- en sociaal beleid, tot onderwijs, jeugd-, sport- en cultuurbeleid of politie en middenstandsbeleid. Op al deze domeinen is er nood aan beleid dat mensen verbindt en deze veranderingsdynamieken begeleidt. Dat vraagt moed. En dit zeker in een angstig maatschappelijk klimaat waar polarisatie wordt aangewakkerd.

Steden, wijken en gemeenten als emancipatiemachines

Inburgering van nieuwkomers stopt niet na de verplichte inburgeringscursus of het leren van de taal. Integratie vereist niet alleen een focus op nieuwkomers en wat zij moeten doen. Het vraagt ook om een focus op woonbeleid, ruimtelijk beleid en op samenleven. Betaalbare huisvesting is cruciaal om de concurrentie op de woningmarkt in tijden van wooncrisis niet verder te laten oplopen. Ook een sterkere focus op de wijk als een plaats voor opwaartse sociale mobiliteit is cruciaal.

De zorg voor voldoende, betaalbare en kwalitatieve huisvesting en het inzetten op het concrete samenleven in wijken moet dan samengaan met een beleid dat inwoners kansen geeft om op te klimmen op de sociale ladder. Dat kan via onderwijs voor de kinderen, taallessen voor nieuwkomers, toeleiding naar arbeid, steun bij woningrenovatie of bij het opzetten van een eigen zaak. Het is cruciaal om steden en gemeenten meer dan vandaag tot emancipatiemachines te maken: plekken waar mensen die in een meer kwetsbare situatie zich in een wijk vestigen, de kans krijgen en een omgeving met voorzieningen vinden waardoor ze kunnen opklimmen op de sociale ladder. Wanneer wijken, gemeenten en steden meer emancipatiemachines worden, maken we ze ook tot sterkere integratiemachines.

De Atlas Superdiversiteit Vlaanderen documenteert de impact van verhuisbewegingen, zowel van Vlamingen met als zonder migratieachtergrond. Samen liggen die aan de basis van processen van uitwaaiing en gekleurde stadsvlucht. Belangrijk daarbij is om ook oog te hebben voor secundaire aankomst wijken, waar mensen na een verblijf in de steden naartoe verhuizen. Brusselaars die verhuizen naar de Vlaamse Rand of de Denderstreek zijn in de meeste gevallen niet inburgeringsplichtig, maar ze zijn wel nieuw in de stad, gemeente en wijk waar ze zich vestigen.

Investeer in woon- en leefkwaliteit voor alle inwoners

Bevolkingen en culturen zijn dynamisch en veranderen met de tijd. De lens van superdiversiteit laat zien dat wijken en mensen voortdurend veranderen, door geboortes en overlijdens, door verhuisbewegingen en migraties, door sloop, renovatie en nieuwbouwprojecten.

Waar mensen zich vestigen, wordt mee bepaald door de woningmarkt. Met een focus op voldoende kansen op betaalbaar en duurzaam wonen gaan alle bewoners erop vooruit. Wanneer nieuwe bewoners in wijken komen, is het belangrijk om in te spelen op mogelijke noden van deze bewoners. Ook in wijken die superdivers worden, zijn deze noden vaker niet dan wel etnisch bepaald. De gezinssituatie van mensen, hun leeftijd, hun socio-economische positie, hun positie op de arbeidsmarkt of hun mobiliteitsmogelijkheden zijn vaak veel belangrijker dan hun etnische afkomst. Wanneer er geen tuin is, gaan kinderen en jongeren buiten spelen.

We pleiten er dan ook onomwonden voor om de groeiende diversiteit in Vlaanderen, in onze steden en gemeenten en in onze woonwijken overal ten volle te (h)erkennen. Dat betekent een beleid dat vertrekt van alle bewoners die er vandaag zijn, met een erkenning van de reële en groeiende diversiteit, en zich niet dus enkel impliciet of expliciet richt op het beeld van de ‘klassieke Vlaming’. Steden en gemeenten doen er goed aan beleid te ontwikkelen op maat van en anticiperend op de bevolkingssamenstelling van hun stad of gemeente in het volgende decennium.

Ruimtelijk betekent dit zorgen voor een beleid waar alle bevolkingsgroepen hun plek vinden in de publieke of semipublieke ruimte: van de kinderen die speelruimte nodig hebben over de schoolgaande jongeren die in alle diversiteit om half vier de school uitstromen tot de vooral autochtone senioren met nood aan ontmoetingsplekken. In het ruimtelijk beleid moet de focus liggen op de herkenning van alle inwoners en hun noden, de herverdeling van ruimte, en vooral: op ontmoeting en verbinding. Het vereist ook een management van deze plaatsen zodat iedereen er zich zowel thuis als veilig kan voelen, en eventuele conflicten of gevoelens van onveiligheid ontijdend kunnen worden. Mensen hoeven elkaar niet bij naam te kennen, maar een minimale vorm van publieke familiariteit helpt daarbij.

Lokale besturen beschouwen de dynamiek van superdiversifiëring dan ook beter als een gegeven. Die processen van superdiversifiëring zullen ze in goede banen kunnen en moeten leiden. Dat is veel vruchtbaarder dan ze als een ongewenste ontwikkelingen te benaderen en de illusie willen creëren bij bewoners dat ze deze dynamieken kunnen tegenhouden. Ook bij een impliciet of expliciet ontradringsbeleid zal de diversifiëring zich doorzetten, hooguit aan een iets trager tempo, maar in een veel meer gepolariseerde wij-zij-sfeer die op termijn het samenleven in wijken en gemeenten niet ten goede komt. Die diversifiëring actief managen betekent ook taboes doorbreken, wanneer er vraag komt naar etnische winkels of gebedsplaatsen, of wanneer jongeren na schooltijd zichtbaar in het straatbeeld aanwezig zijn, zoals met de meeste jongeren na schooltijd wel het geval is.

Meervoudige identiteiten: mensen zijn niet alleen hun afkomst

De ontstane superdiversiteit maakt het dan ook noodzakelijk om het beeld van ‘dé Vlaming’ of ‘de Belg’ te herdenken. Dat vertrekt van een meer verbindende taal, die erkenning geeft aan de realiteit van een migratiesamenleving en aan de groeiende superdiversiteit. We moeten ook leren voorbij de etnische lens te kijken. Mensen zijn nooit alleen hun afkomst, hun huidskleur, hun taal of hun religie. Vlamingen zijn steeds diverser en alle Vlamingen hebben meervoudige identiteiten. Iedereen is ook de zoon of dochter van, de vader of moeder van, de bewoner van, de buur van, de collega van, de ploeggenoot of de klasgenoot van.

De paradox van superdiversiteit is dan ook dat we tegelijk méér en minder aandacht aan etnische achtergrond moeten besteden. Als wijken meer divers worden, is de kans groot dat er meer nood aan groen en speelruimte is. Dat is dan niet zozeer omdat de nieuwe inwoners een migratieachtergrond hebben, maar omdat er meer kinderen in een wijk komen, en omdat niet alle woningen eigen buitenruimtes hebben. Tegelijk ontstaan ook nieuwe ruimtebehoeften, die wel met herkomst te maken kunnen hebben, zoals de vraag naar gebeds- of ontmoetingsplaatsen, of de vestiging van zogenaamde etnische winkels die inspelen op de behoeften van nieuwe inwoners.

Besluit: superdiversiteit als alledaagse realiteit en de voortrekkersrol van steden in het proces van normalisering

Superdiversiteit is een basiskenmerk van het Vlaanderen van vandaag, en meer nog van het Vlaanderen van morgen, in steeds meer steden, gemeenten en wijken. Hoe we daar in Vlaanderen en lokaal mee omgaan, zal de kwaliteit van het samenleven en van het wijkleven mee bepalen. Superdiversiteit vraagt om beleid, en alle beleidsdomeinen krijgen daarbij te maken met de impact van een verdere diversifiëring van de bevolking in hun stad of gemeente. Die realiteit als uitgangspunt van het beleid nemen en een beleid voeren dat zich richt op al wie vandaag op dit stukje van de wereldbol woont, is dan ook de enige weg vooruit. Steden hebben hierbij een voortrekkersrol in het proces van normalisering.

Literatuur

Crul, M. & Lelie, F. (2023). *De nieuwe minderheid. Over mensen zonder migratieachtergrond in de superdiverse stad.* Amsterdam, VU University Press.

Crul, M., Schneider, J., & Lelie, F. (2013). *Superdiversiteit. Een nieuwe visie op integratie.* Amsterdam: VU University Press.

Geldof, D. (2017). Superdiversiteit en de informele stad. Verborg en tijdelijke stadsbewoners als deel van complexiteit. *Tijdschrift over Cultuur en Criminaliteit*, 7: 1, 21-38.

Geldof, D. (2018a). Superdiversity as a lens to understand complexities. In: Creese, A. & Blackledge, A. (ed.), *The Routledge Handbook of Language and Superdiversity. An Interdisciplinary Perspective.* London & New York, Routledge, 43-56.

Geldof, D. (2018b). Compactere wonen in een context van superdiversiteit. Nood aan meer inzicht in de woonwensen en wooncultuur van mensen met een migratieachtergrond in Vlaanderen. In: *Ruimte en maatschappij*, 10: 1, 92-117.

Geldof, D. (2019a) (2de editie, 9de druk). *Superdiversiteit. Hoe migratie onze samenleving verandert.* Leuven/Den Haag, Acco.

Geldof, D. (2019b). De transitie naar superdiversiteit en majority-minority-cities. Over de nood aan interculturalisering van politiek en justitie. In: *Panopticon*, 40: 5, 368-387.

Geldof, D. (2021). Voorbij majority-minority? De uitdaging van superdiversiteit in de Verenigde Staten en bij ons. In: *Tijdschrift Sociologie*, 2: 43-50.

Geldof, D. (2023a). The suburbanisation of superdiversity in Flanders: its spread, speed and scale of superdiversification. In: Lessard-Phillips, L., Papoutsis, A., Sigona, N. & Ziss, P. (2023) *Migration, Displacement and diversity. The IRIS anthology.* Oxford publishing services, 230-236.

Geldof, D. (2023b). Identity politics in contexts of superdiversity: from single to multiple identities? In: Meissner, F., Sigona, N. & Vertovec, S. (ed.), *The Oxford Handbook of Superdiversity.* Oxford: Oxford University Press, 345-358.

Geldof, D., Vanhaeren, R., Van Damme, W., Vandekerckhove, B. & De Decker, P. (2023). *Superdivers Vlaanderen. Geografie van een nieuwe realiteit.* Brussel, ASP.

Jennissen, R., Engbersen, G., Bokhorst, M. & Bovens, M. (2018). *De nieuwe verscheidenheid. Toenemende diversiteit naar herkomst in Nederland.* Den Haag, Wetenschappelijke Raad voor het Regeringsbeleid.

De Decker, P. & C. Kesteloot (1994). Ruimtelijke spreiding als maatschappelijke structurering: gemarginaliseerde bevolkingsgroepen gekneld op de stedelijke woningmarkt. In Vranken, J., Geldof, D. & G. Van Menxel (red.). *Armoede en sociale uitsluiting. Jaarboek 1994*, Acco, Leuven, 136-153.

Lymperopoulou, K. (2020). Immigration and Ethnic Diversity in England and Wales Examined Through an Area Classification Framework. *Int. Migration & Integration* 21, 829-846.

Meissner, F., & Vertovec, S. (2014). Comparing superdiversity. *Ethnic and Racial Studies*, 38: 4, 541-555.

- Meissner, F., Sigona, N. & Vertovec, S. (ed.) (2023). *The Oxford Handbook of Superdiversity*. Oxford: Oxford University Press.
- Pemberton, S. (2017). Urban planning and the challenge of super-diversity. *Policy & Politics*, 45: 4, 623-641.
- Pemberton, S., & Phillimore, J. (2018). Migrant place-making in super-diverse neighbourhoods: Moving beyond ethnonational approaches. *Urban Studies*, 55: 4, 733–750.
- Pemberton, S. (2022). Superdiversity and Urban Planning. In: Meissner, F., Sigona, N. & Vertovec, S. (eds), *The Oxford Handbook of Superdiversity*. Oxford Academic, pp. 43-57.
- Phillimore, J. et al., (2021). *Exploring Welfare Bricolage in Europe’s Superdiverse Neighbourhoods*. Routledge.
- Uyterlinde, M., Brock, A. de Vries, S. & Verloove, J. (2023). ‘Kennen is het niet, maar we komen elkaar hier wel tegen’. Publieke familiariteit in superdiverse wijken. Utrecht, Kennisplatform Inclusief Samenleven.
- Vandekerckhove, B., Geldof, D., De Decker, P., Vanhaeren, R., Van Damme, W., Van Hulle, M., Schillebeeckx, E. & Balcaen, R., (2022). *Atlas Superdiversiteit Vlaanderen - Toekomstverkenningen: Ruimtelijke verkenning van een superdiverse samenleving*. Brussel, Departement Omgeving. <https://omgeving.vlaanderen.be/atlas-superdiversiteit>
- Vertovec, S. (2007). Super-diversity and its implications. *Ethnic and Racial Studies*, 30: 6, 1024-1054.
- Vertovec, S. (ed.) (2015). *Diversities old and new. Migration and socio-spatial patterns in New York, Singapore and Johannesburg*. London, UK: Palgrave Macmillan.
- Vertovec, S. (2019). Talking around super-diversity, *Ethnic and Racial Studies*, 42:1, 125-139.
- Vertovec, S. (2023). *Superdiversity. Migration and social complexity*. Routledge.
- Vertovec, S., Hiebert, D., Spoonley, P. & Gamlen, A. (2022). Visualizing superdiversity and “seeing” urban socioeconomic complexity, *Urban Geography*, DOI: 10.1080/02723638.2022.2151753
- Wessendorf, S. (2013). Commonplace diversity and the ‘ethos of mixing’: perceptions of difference in a London neighbourhood. *Identities*, 20: 4, 407-422.
- Wessendorf, S. (2014). *Commonplace diversity. Social relations in a super-diverse context*. Basingstoke: Palgrave Macmillan.
- Wetenschappelijke Raad voor het Regeringsbeleid (2020). *Samenleven in verscheidenheid. Beleid voor de migratiesamenleving. WRR-Rapport 103*. Den Haag: WRR.
- Wise, A. & Noble, G. (2016). Convivialities: An Orientation. *Journal of Intercultural Studies*, 37:5, 423-431.

Bio

Dirk Geldof is socioloog. Hij is deeltijds hoogleraar aan de Faculteit Ontwerpwetenschappen van de Universiteit Antwerpen en senior-onderzoeker aan het Kenniscentrum Gezinswetenschappen van Odisee. Met zijn onderzoek naar migratie, superdiversiteit en vluchtelingen analyseert hij hoe migratie onze samenleving verandert en hoe we daar meer verbindend mee aan de slag kunnen. Hij publiceerde eerder onder meer 'Superdiversiteit. Hoe migratie onze samenleving verandert' (2019) en 'Superdivers Vlaanderen. Geografie van een nieuwe realiteit' (2023).

Roxanne Vanhaeren is geograaf. Ze werkt als ruimtelijk onderzoeker bij Atelier Romain, een studiebureau gespecialiseerd in ruimtelijk onderzoek, ruimtelijk ontwerp en het instrumentarium van de ruimtelijke ordening. Zij werkte als onderzoekster aan de 'Atlas Superdiversiteit Vlaanderen' (2022) en is co-auteur van 'Superdivers Vlaanderen. Geografie van een nieuwe realiteit' (2023).

Brecht Vandekerckhove is geograaf en stedenbouwkundige, en partner bij Atelier Romain.

Pascal De Decker is socioloog en ruimtelijk planner. Hij is hoogleraar aan het Departement Architectuur van de KU Leuven en docent aan AMRP van de UGent. Zijn onderzoek focust op de ruimtelijke aspecten van wonen en woonbeleid.

Willemien Van Damme is socioloog en pedagoog. In haar doctoraatsonderzoek exploreert ze de groeiende diversiteit in niet-grootstedelijke context.