



Onderzoeksrapport Zet je EF-bril op

Executieve functies stimuleren in het kleuteronderwijs

Sanne Feryn – Johan De Wilde – Jantine Spilt – Dieter Baeyens
Studiegebied Onderwijs

Inhoudsopgave

Inleiding	3
Ontwerponderzoek interventie	6
Onderzoeksvraag	6
Methode en resultaten	6
Ontwerponderzoek professionaliseringstraject	11
Onderzoeksvragen	11
Methode en resultaten	11
Algemene conclusie	16

Inleiding

Om in het dagelijks leven doelgericht te kunnen functioneren, moeten we ons gedrag kunnen sturen. Deze vaardigheid (zelfsturing) is afhankelijk van denkprocessen, nl. **executieve functies (EF)**. EF is een set van cognitieve functies die belangrijk zijn voor doelgericht sociaal gedrag en schools presteren, ook op latere leeftijd¹. In de literatuur is er een consensus dat **impulscontrole (inhibitie), werkgeheugen en cognitieve flexibiliteit** de drie hoofdcomponenten zijn². Concrete voorbeelden van goed werkende executieve functies op niveau van een kind en een volwassene zijn:

Executieve functie	Voorbeeld bij jonge kinderen	Voorbeeld bij volwassenen
<i>Impulscontrole</i> 	in staat zijn je drang te onderdrukken om een andere kleuter te onderbreken	in staat zijn je drang te onderdrukken om een zak chips leeg te eten
<i>Werkgeheugen</i> 	meerdere instructies van een ouder na elkaar kunnen uitvoeren	tussenuitkomsten kunnen onthouden bij het berekenen van 20% korting in de winkel
<i>Cognitieve flexibiliteit</i> 	met ander materiaal een brug kunnen maken als de Lego-loopbrug van de onthaalmoeder al in gebruik is	in staat zijn je aandacht van een gesprek te verplaatsen naar een telefonische oproep

Het project "Zet je EF-bril op" (www.ef-bril.be) focuste op het verbeteren van deze **Executieve Functies (EF)** van **kleuters**. Volgens het principe van **progressief universalisme**³ stimuleerden we met dit project de ontwikkeling van EF in het kleuteronderwijs met bijzondere aandacht voor de noden van kleuters die opgroeien in (kans)armoede.

¹ Smidts, D. & Huizinga, M. (2013). *Gedrag in uitvoering*. Uitgeverij Nieuwezijds: Amsterdam.

² Obradovic, J., Portilla, X. A., & Boyce, W. T. (2012). Executive Functioning and Developmental Neuroscience. Current Progress and Implications for Early Childhood Education. In R.C. Pianta (Eds.), *Handbook of Early Childhood Education* (pp. 324–351). The Guilford Press: New York.

³ Progressief universalisme pleit voor een algemeen beschikbaar aanbod, voor iedereen, maar met een bijzondere aandacht voor de ondersteuningsnoden van zwakkere groepen binnen deze universele dienstverlening (Eeman & Nicaise, 2011).

Zowel maatschappelijk als uit onderzoeksresultaten blijkt een duidelijk negatief effect van armoede op de ontwikkeling van kinderen. We weten dat **kinderen die opgroeien in armoede** onder meer een veel **groter risico** hebben op **lage zelfsturende vaardigheden**^{4 5}. (bv. moeite hebben met het onthouden en uitvoeren van meervoudige instructies, moeilijk kunnen schakelen tussen verschillende instructies, onbezonnen aan een taak beginnen, etc.)

Onderzoek toont het belang aan van de **familiale context** bij de ontwikkeling van EF. Kinderen die moeten opgroeien in (kans)armoede hebben duidelijk een groter risico op laag ontwikkelde EF⁶, onder meer in het richten van hun aandacht op doelgerichte taken. Het opgroeien in armoede blijkt zelfs één van de grootste voorspellers te zijn van laag ontwikkelde EF³. Dit hangt samen met het feit dat wanneer kinderen **opgroeien in stressvolle situaties**, zoals armoede, verwaarlozing, geweld,... dit nefast is voor de neurologische ontwikkeling van het brein⁷. Onderzoek geeft aan dat de combinatie van het opgroeien in armoede en in een 1-oudergezin het grootste risico geeft op laag ontwikkelde EF⁸. Het zijn echter net dié vaardigheden die van cruciaal belang zijn voor onder meer ondernemingszin, schoolse leerprestaties en de sociaal-emotionele ontwikkeling op lange termijn. Ze vormen de basis voor kinderen om zich te ontwikkelen van hun schoolcarrière een succes te maken. Naast 'directe' armoedebestrijding (het bestrijden van armoede zoals we dat klassiek kennen, zoals bv. huisvesting, gratis onderwijs, noodbijstand), loont het daarom de moeite om bij (kans)arme jonge kinderen te werken aan deze zelfsturende vaardigheden. Armoede zet een rem op de schoolse ontwikkeling, maar door in te zetten op de ontwikkeling van EF bij jonge kinderen in armoede kunnen we die rem tegengaan. Door de EF bij jonge kinderen te stimuleren hopen we onder meer het risico op vroegtijdige schooluitval⁹ en het gebrek aan deelname aan universitaire opleidingen bij jongeren in armoede terugdringen¹⁰, wat dan weer bijdraagt tot betere arbeidskansen voor deze jongeren en **structurele armoedebestrijding op lange termijn**.

We weten al meer dan een decennium dat **investerings in de eerste levensjaren het meest opleveren** (Figuur 1. De Heckman Curve, Heckman, 2008).

⁴ Mistry, R. S., Benner, A. D., Biesanz, J. C., Clark, S. L., & Howes, C. (2010). Family and social risk, and parental investments during the early childhood year as predictors of low-income children's school readiness outcomes. *Early Childhood Research Quarterly*, 25, 432–449.

⁵ Fitzpatrick, C., McKinnon, R. D., Blair, C. B., & Willoughby, M. T. (2014). Do preschool executive function skills explain the school readiness gap between advantaged and disadvantaged children? *Learning and instruction*, 30, 25–31.

⁶ Lawson, G., Hook, C. J., & Farah, M. J. (2017). A meta-analysis of the relationship between socioeconomic status and executive function performance among children. *Developmental Science*, 21: e12529. <https://doi.org/10.1111/desc.12529>.

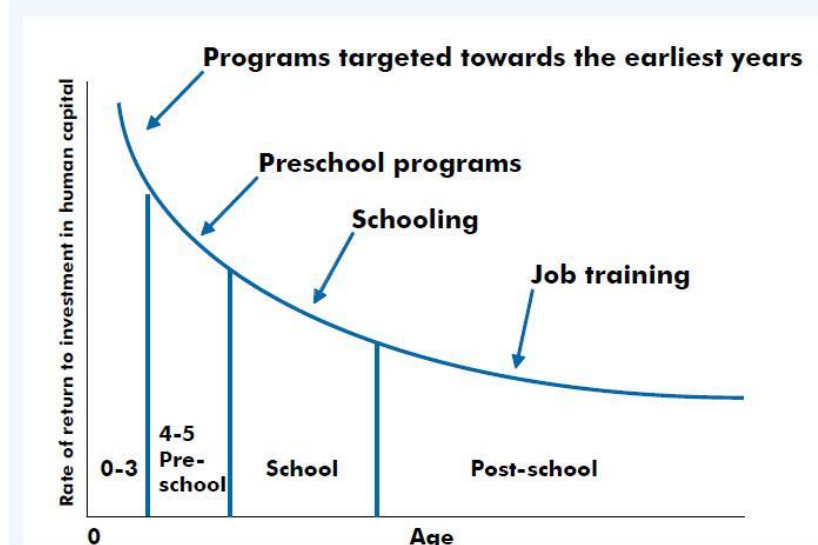
⁷ Blair, C. et al (2011). Salivary Cortisol Mediates Effects of Poverty and Parenting on Executive Functions in Early Childhood. *Child Development*, 82(6), 1970-1984.

⁸ Rhoades, B. L., Greenberg, M. T., Lanza, S. T., & Blair (2011). Demographic and familial predictors of early executive function development: Contribution of a person-centered perspective. *Journal of Experimental Child Psychology*, 108, 638–662.

⁹ Moffitt, T.E., Arseneault, L., Belsky, D., Dickson, N., Hancox, R.J., Harrington, H., Houts, R., Poulton, R., Roberts, B.W., Ross, S., Sears, M.R., Thompson, W.M., & Caspi, A. (2011). A gradient of childhood self-control predicts health, wealth, and public safety. *Proceeding of the national academy of sciences (PNAS)*, 108(7), 2693-2698.

¹⁰ Mischel, W. (2015). *De marshmallow-test. Verbeter je zelfbeheersing*. Nieuwezijds.

(a) Return to a unit dollar invested at different ages from the perspective of the beginning of life, assuming one dollar initially invested at each age



Figuur 1. De Heckman Curve (Heckman, 2008)

Daar de EF – ook wel zelfsturing genoemd - in grote mate bepaald worden op zeer jonge leeftijd, is het meest optimaal om dit vanaf de peuter- en kleuterleeftijd aan te pakken. Onderzoek geeft immers aan dat die zelfsturende vaardigheden vooral bij jonge kinderen tussen drie en vijf jaar eenvoudig aangeleerd en beïnvloed kunnen worden mits gerichte interventies en doelgerichte interacties. Naast de focus op specifieke EF-activiteiten als bewegingsactiviteiten en gezelschapsspelen is er binnen de methodiek “Zet je EF-bril op” veel aandacht voor leerkracht-leerling interactie en klasorganisatie, factoren die de kwaliteit van de algemene kleuteronderwijspraktijk ten goede komen maar tegelijk ook het **optimale kader scheppen voor EF-stimulatie en -ontwikkeling**.

“Zet je EF-bril op” leidde tot een boek¹¹ en een reeks van artikelen, interviews en andere reportages in onderwijsspecifieke en meer algemene media, wat resulteerde in een **grote en groeiende vraag naar EF-professionaliseringsprogramma’s** vanuit scholen, pedagogische begeleidingsdiensten, stedelijke onderwijsdiensten of -centra, onderwijsinspectie en lerarenopleidingen. Ook zorginstellingen, Huizen van het Kind en andere voorzieningen voor kinderen en hun ouders buiten het onderwijs toonden al interesse.

In samenwerking met de KU Leuven (faculteit Psychologie en Pedagogische wetenschappen) werd het project “Zet je EF-bril op” eveneens onderzoeksmatig onderbouwd.

¹¹ Feryn, S. (2017). *Zet je EF-bril op. Stimuleer de executieve functies van jouw kleuters*. die Keure: Brugge.

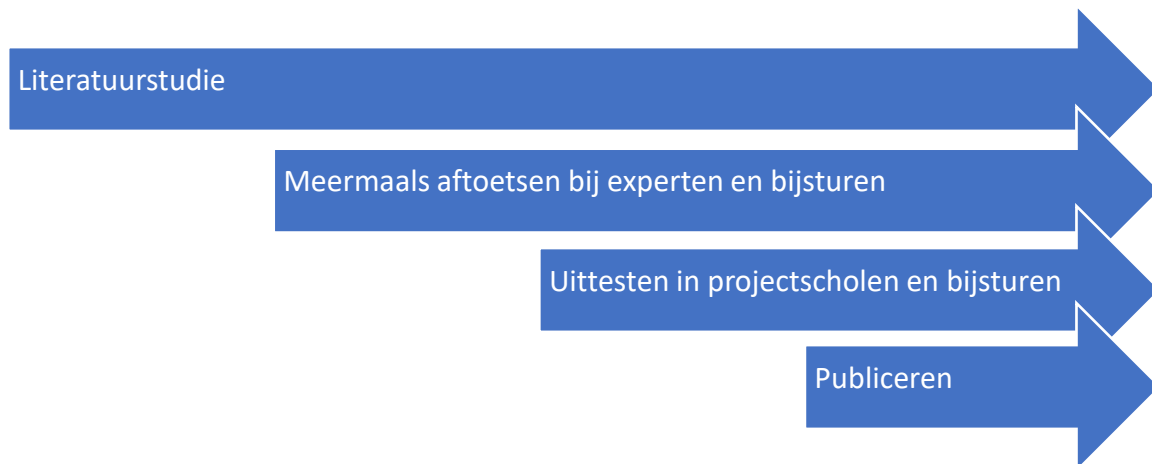
Ontwerponderzoek interventie

Onderzoeksvraag

Op welke manier kan een interventie voor kleuteronderwijzers vormgegeven worden om aan de ontwikkeling van executieve functies bij kleuters te werken in het kleuteronderwijs?

Methode en resultaten

Er werden verschillende stappen genomen binnen ons onderzoeksproces. Uiteraard zijn deze stappen niet strikt los van elkaar te zien en leiden ze samen tot één afgewerkt geheel.



Stap 1: literatuurstudie

De interventie “Zet je EF-bril op” werd in eerste instantie ontwikkeld op basis van wetenschappelijke literatuur. We selecteerden interventies die een wetenschappelijk bewezen effect hebben op de ontwikkeling van executieve functies van kleuters. Er is een grote verscheidenheid aan benaderingen. We hebben daarom gekozen voor een eclecticische benadering waarbij we een combinatie gemaakt hebben van verschillende interventies.

Om een selectie te kunnen maken uit de verscheidenheid aan benaderingen hebben we enkele selectiecriteria vooropgesteld:

- De gekozen interventies moeten een wetenschappelijk aangetoond effect hebben bij kleuters.
- De interventies moeten toepasbaar zijn in de context van ons Vlaamse kleuteronderwijs.
- De interventies vragen geen grote financiële investeringen.
- De interventies vragen geen te bijzondere, neurologische kennis van de kleuterleerkrachten om deze toe te passen.

Hieronder worden de interventiestudies weergegeven waar 'Zet je EF-bril op' sterk door geïnspireerd werd:

- Bierman, K. L., Nix, R. L., Greenberg, M. T., Blair, C., & Domitrovich, C. E. (2008). Executive functions and school readiness intervention: Impact, moderation, and mediation in the Head Start REDI program. *Development and Psychopathology, 20*, 821–843.
- Bodrova & Leong (2001). *The Tools of the Mind: A Case Study of Implementing the Vygotskian Approach in American Early Childhood and Primary Classrooms*. International Bureau of Education, UNESCO, Geneva, Zwitserland.
- Bodrova E. & Leong, D. (2007). *Tools of the Mind: The Vygotskian Approach to Early Childhood Education*. Merrill/Prentice Hall: New York.
- Bodrova, E. & Leong, D. J. (2012). Scaffolding Self-Regulated Learning in Young Children. Lessons from Tools of the Mind. In R.C. Pianta (Eds.), *Handbook of Early Childhood Education* (pp. 324–351). The Guilford Press: New York.
- Boonstra, M., Goudswaard, M., Bijl-van Gelder, H. (2014). *Breinsleutels: het jonge kind*. CED-groep: Rotterdam.
- Davidson, Amso, Anderson, & Diamond, (2006). in Aarssen, J., van der Bolt, L., Leseman, P., Davidse, N.J., de Jong, M.T., Bus, A.G., & Mesman, J. (2010). *Zelfsturing als basis voor de ontwikkeling van het kind*. Sardes, 9.
- Dawson, P. & Guare, R., (2014). Interventions to Promote Executive Development in Children and Adolescents. In S. Goldstein & J. A. Naglieri (Eds.), *Handbook of Executive Functioning* (pp. 427-445). Springer: New York.
- Diamond, A., Barnett, W.S., Thomas, J., & Munro, S. (2007). Preschool program improves cognitive control. *Science, 1387* – 1388.
- Dias, N. M., & Seabra, A. G. (2015). Is it possible to promote executive functions in preschoolers? A case study in Brazil. *International Journal of Child Care and Education Policy, 9*(6), 1-18.
- Florez, I.R. (2011). Developing Young Children's Self-Regulation through Everyday Experiences, *Young Children, 7*, 46-51.
- Harvard University (2011). *Building the Brain's "Air Traffic Control" System: How Early Experiences Shape the Development of Executive Function*. Geraadpleegd op 24 november 2014 op http://developingchild.harvard.edu/resources/reports_and_working_papers/working_papers/wp11/
- Howard, S.J. (2017). Enhancing Preschoolers' Executive Functions Through Embedding Cognitive Activities in Shared Book Reading. *Educational Psychology Review, 29*, 153–174.
- McClelland, M. M. & Tominey, S. L. (2016). *STOP, THINK, ACT. Integrating Self-Regulation in the Early Childhood Classroom*. Routledge: New York.
- Tominey, S. L., & McClelland, M. M. (2011). Red Light, Purple Light: Findings From a Randomized Trial Using Circle Time Games to Improve Behavioral Self-Regulation in Preschool. *Early education and development, 22*(3), 489–519.
- Tomporowski, P. (2015). *Enhancing Children's Cognition With Physical Activity Games*. Leeds: Human Kinetics Publishers.
- van der Bolt, L., & Aarssen, J. (2010). Zelfsturing van jonge kinderen stimuleren. *Sardes Speciale Editie, 9* (9-15). Utrecht: Sardes. (<http://media.leidenuniv.nl/legacy/sardes-speciale-editie-9-zelfsturing.pdf>)
- Volckart, A. M. S., Noël, M. (2015). Training executive function in preschoolers reduce externalizing behaviors, *Trends in Neuroscience and Education, 4*, 37–47.

Stap 2: aftoetsen bij experten

Na het ontwerpen van een interventie op basis van de literatuur werd het voorstel meermaals voorgelegd aan experten, docenten, leerkrachten, directies basisscholen, masterstudenten pedagogische wetenschappen, professoren,... Op basis van deze feedback werd de interventie meerdere keren aangepast.

Betrokkenen stuurgroep

Taalcoach: Goedroen Van Lunenburg

Stad Aalst: kinderarmoedecoördinator Isabelle De Wuffel, diensthoofd onderwijs Tessa Ottoey

Zorgcoördinatoren: Mieke Vidts, Lieve Ruiz

Bewegingsleerkracht: Joppe Keppens, Moïra Van den Bergh

Kleuterleerkrachten: Lien De Coninck, Jelke Hanselaer, Sarah Kempkes, Eefje Vermassen, Joke Grimmonprez en Elie De Zwart

Directies: Philip De Cock, Ria Huylebroeck

Zorgleerkrachten: Frederic Vercaemst

Professoren KU Leuven: Dieter Baeyens, Jantine Spilt

Studenten: Sofie Van den Abbeele, Siska De Winter, Tiffany De Koker, Ines Casteleyn, Lien De Marie, Bo De Baene

Lerarenopleiders: Johan De Wilde, Caroline Van Craeyveldt, Eva Monstrey, Helena Taelman, Joke Grimmonprez, Leen De Zutter, Ellen De Decker, Lieve Van Severen

Grafisch expert: Antoon De Grom

Onderzoekscoördinator studiegebied onderwijs: Pieter Tijtgat, Dirk Smits

Zo werden onder meer de doelstellingen vanuit de leerplannen uit de verschillende netten toegevoegd en werd in de tekst meer expliciet verwezen naar andere hoofdstukken zodat de rode draad duidelijker werd. Ook de lay-out werd onder handen genomen en er werd sterk werk gemaakt van kant-en-klare lesfiches met bijhorende didactische materialen zodat de leerkrachten meteen aan de slag konden.

Stap 3: uittesten in projectscholen

Uit een analyse van de verschillende interventies werd de uitgewerkte handleiding (met bijhorende didactische materialen) uitgetest door ca. 30 leerkrachten verspreid over vijf deelnemende projectscholen in de eerste, tweede en derde kleuterklas.

1	Stedelijke kleuterschool 't Krawietelken – Aalst
2	Stedelijke basisschool De Notelaar – Aalst
3	Stedelijke basisschool De Regenboog – Erembodegem
4	Stedelijke kleuterschool Ikke – Ninove
5	Stedelijke basisschool De Lettertuin – Ninove

Doorheen het traject met de scholen werden door observaties, individuele gesprekken, intervisiegesprekken,... aanpassingen gedaan aan de inhoud van de interventie. De deelnemende leerkrachten waren op die manier mee ontwerpers.

Een belangrijke aanpassing die we na deze fase doorgevoerd hebben, is het uitwerken van drie didactische bouwstenen:

1. Interactie:

Dit is de interactie die de leerkrachten toepassen tijdens de activiteiten in de kleuterklas. Hierdoor helpen ze de kleuters om na te denken en te spreken over hun mentale processen die ze (onbewust) gebruiken tijdens het uitvoeren van taken.

2. Activiteiten:

Dit zijn activiteiten in de kleuterklas waarbij de leerkrachten expliciet aan de executieve functies van hun kleuters werken. Zij bieden onder meer reactiespelen, geheugenspellen, gezelschapsspellen en bewegingsspellen aan, telkens met als centraal doel het stimuleren van de executieve functies.

3. Organisatie:

Hierbij sleutelen we aan de organisatie en de manier waarop bepaalde activiteiten of overgangsmomenten reeds in de kleuterklassen aan bod komen, zodat deze de ontwikkeling van executieve functies ten goede komen.

Binnen elke bouwsteen hebben we onder meer onderstaande zaken gepast:

- Interactie:

We hebben bij de EF-interacties een onderbouwde keuze gemaakt en 'ondersteun de beperkte capaciteit van het werkgeheugen' en 'gebruik de daglijn consequent' werden geschrapt. 'Richt de aandacht van de kleuters op de zintuigen' kreeg een meer dominante plaats in het geheel.

- Activiteiten:

Activiteitenfiches werden aangepast zodat ze haalbaarder werden voor jongere kleuters. Er werden bepaalde hoofdstukken of ideeën geschrapt of minder benadrukt (bv. we hadden nog het idee om EF te stimuleren tijdens kookactiviteiten, maar dit hebben we eruit gelaten). Bepaalde prentenboeken of gezelschapsspellen werden uit de lijst geschrapt aangezien ze te moeilijk waren voor de doelgroep.

- Organisatie:

Deze bouwsteen werd toegevoegd om organisatorische zaken, die we eerst onder bouwsteen 1 hadden gezet, een aparte plaats te geven. Deze bouwsteen werd nadien nog aangevuld met concrete werkvormen.

Stap 4: publicatie (juni 2017 – november 2017)

Nadat alle feedback geïntegreerd werd, kwamen we tot een definitief ontwerp dat werd vormgegeven in een publicatie (uitgegeven bij die Keure – Brugge). Deze versie werd dan gebruikt in de drie projectscholen van de tweede cyclus binnen het project "Zet je EF-bril op" (schooljaar 2017-2018). Er werd ook een bijhorende website ontwikkeld: www.ef-bril.be

1	Stedelijke Basisschool De Duizendpootjes - Aalst
2	SMI Sint Anna - Aalst
3	GO! De Nieuwe Arend – Aalst



Ontwerponderzoek professionaliseringstraject

Onderzoeksvragen

Op welke manier kan een professionaliseringstraject voor leerkrachten vormgegeven worden om hun inzicht en didactische vaardigheden te verbeteren in functie van het stimuleren van executieve functies bij kleuters?

Methode en resultaten

CYCLUS 1 (schooljaar 2016-2017)

Het professionaliseringstraject voor de projectscholen in de **eerste cyclus** zag er als volgt uit:

1. Pedagogische studiedag (duur: 6 uur) in de maand januari
2. Uitvoering van de interventie in de kleuterklassen met coaching op de werkvloer (13 halve dagen per schoolteam).

Bij de coaching ligt de nadruk sterk op (1) het groeiproces van de individuele leerkracht en (2) het leren van elkaar binnen het team. De coaching bestaat daarom uit 2 puzzelstukken:

Puzzelstuk 1:

Observatie, co-teaching, demo's,... in de klas en tijdens bewegingsactiviteiten.

Puzzelstuk 2:

Intervisie binnen het leerkrachtenteam, waarbij we thematisch starten (vb. de coaching op zich, onthaal en kringgesprek, gezelschapsspelletjes, rollenspel, prentenboeken,...) en daarna evolueren we naar videofeedback en werkzorgen vanuit de leerkrachten zelf. Deze intervisiegesprekken vinden plaats in een vooraf afgesproken rustige ruimte (vb. klaslokaal, vergaderlokaal, zorgklas,...)

Indien nodig, kon er ook individuele coaching voorzien worden. Dit hing uiteraard af van de individuele noden van de leerkracht. Een individueel gesprek kan soms een veiliger gevoel geven dan wanneer alles in teamverband besproken wordt. Op die manier werd er gedifferentieerd in de aanpak naar de leerkrachten toe. Zo'n individuele coaching kon tijdens de speeltijd of eventueel tijdens de klasuren plaatsvinden, terwijl de zorgleerkracht of een andere collega de klas overneemt.

PLANNING COACHING 2016-2017				
		MA vm	DI vm	DI nm
1	week 23/01	23/01 De Notelaar	24/01 't Krawietelken	24/01 De Regenboog
2	week 30/01	30/01 De Regenboog	31/01 De Notelaar	31/01 't Krawietelken
3	week 06/02	06/01 't Krawietelken	07/01 De Regenboog	07/01 De Notelaar
4	week 13/02	13/02 De Notelaar	14/02 't Krawietelken	14/02 De Regenboog
5	week 20/02	20/02 => voor 1 keer op woensdag 22/02 (geen interview of opvolging) De Regenboog	21/02 De Notelaar	21/02 't Krawietelken
Krokusvakantie				
6	week 06/03	06/03 't Krawietelken	07/03 De Regenboog	07/03 De Notelaar
7	week 13/03	13/03 De Notelaar	14/03 't Krawietelken	14/03 => voor 1 keer op donderdag nm 16/03 met korte opvolging De Regenboog
8	week 20/03	20/03 De Regenboog	21/03 De Notelaar	21/03 't Krawietelken
9	week 27/03	27/03 't Krawietelken	28/03 De Regenboog	28/03 De Notelaar
Paasvakantie				
10	week 17/04	Pinkstermaandag	18/04 't Krawietelken	18/04 De Regenboog
11	week 24/04	24/04 De Regenboog	25/04 De Notelaar	25/04 't Krawietelken
12	week 01/05	1 mei - vrije dag	02/05 => voor 1 keer op vrijdag vm 5/05 met interview De Regenboog	05/05 De Notelaar (voor 1 keer op vrijdag nm)
13	week 08/05	08/05 (NM) De Notelaar (voor 1 keer op maandag nm met aansluitende interview)	09/05 't Krawietelken	09/05 De Regenboog

Kleurcode		
	interview sessie	1 uur voor 't Krawietelken en De Regenboog is dit een werkluich op dinsdagmiddag, voor De Notelaar werd dit aangepast naar interview na schooltijd.
	korte opvolging	30 min
	enkel coaching in de klas	///

CYCLUS 2 (schooljaar 2017-2018)

Op basis van de ervaringen uit de eerste cyclus werd een aangepast professionaliseringstraject voor de projectscholen in de **tweede cyclus** uitgewerkt:

1. Pedagogische studiedag (duur: 6 uur) in de maand december
2. Uitvoering van de interventie in de kleuterklassen vanaf januari met coaching op de werkvloer door de projectcoördinator, expert in EF bij kleuters (10 halve dagen per schoolteam + 2 aparte momenten voor bewegingsleerkrachten).

Verschillen met cyclus 1:

- De inleidende studiedag werd voor de kerstvakantie gepland zodat de leerkrachten de tijd hadden om de inhoud te verwerken en zich voor te bereiden op het uitvoeren van de interventie na de kerstvakantie.
- De inhoud van de studiedag werd aangepast. Er werd meer ingezet op het praktische luik. De deelnemende leerkrachten kregen vooraf een bundel omtrent het theoretisch kader zodat ze zich konden inlezen. Op de studiedag zelf werd dan sneller overgegaan naar de praktijk.
- Op deze studiedag werden meer activerende werkvormen gebruikt (bv. doorschuifstelsel, bewegingsmomenten,...). Deze studiedag werd begeleid door vier docenten.
- Er werden meer weken ingezet waar er geen coaching werd ingepland (grijze weken) om de leerkrachten de ruimte te geven zelf zaken uit te proberen.
- Er was minder vrije keuze in coachingsvormen. Er werd een traject opgezet met een vaste volgorde: Waarom? Dit biedt een grotere veiligheid voor de leerkrachten (als ze de planning vroeg op voorhand krijgen) en individuele videofeedback werd in cyclus 1 positief geëvalueerd, waardoor het nu ook "verplicht" werd voor iedereen.
- Er werd een voorstel uitgewerkt voor de volgorde van de EF-glasjes (maar leerkrachten mogen zelf kiezen of ze dit volgen). We ervoeren dat leerkrachten nood hadden aan meer structuur, zodat het team zich tegelijk op dezelfde dingen kan richten. Vanuit de ervaringen bij de eerste cyclus werden de meest essentiële EF-glasjes vroeg in de interventie aan bod gebracht (bv. aandacht richten op de zintuigen en STOP-DENK-DOE-strategie aanleren).

We kunnen hieruit enkele ontwerpprincipes afleiden:

- Zorg ervoor dat er voldoende tijd is tussen een inleidende studiedag en de daaropvolgende coachingssessies.
- Schenk vooral aandacht voor het praktische luik op de studiedag, het theoretische luik kan vooraf meegegeven worden.
- Gebruik activerende werkvormen tijdens de inleidende studiedag.
- Geef leerkrachten tijdens de interventieperiode de nodige rust en plan niet iedere week een coachingssessie.
- Geef vooraf aan op welke manier de coaching zal vormgegeven worden.
- Als je videofeedback wil toepassen binnen de coaching, dan moet dit lang op voorhand gecommuniceerd worden (en in bepaalde mate verplicht worden).
- Geef leerkrachten een duidelijke structuur en planning mee zodat ze vanaf het begin goed weten wat er wanneer verwacht wordt.

PRETEST (okt/nov 2017)				
PEDAGOGISCHE STUDIEDAG (08/12/2017)				
		DI VM	DI NM	WOE VM
Kerstvakantie				
1	Week 08/01	09/01 Sint-Anna DEMO in kleine groep	09/01 De Nieuwe Arend DEMO in kleine groep	10/01 De Duizendpootjes DEMO in kleine groep
2	week 15/01			
3	week 22/01	23/01 De Duizendpootjes CO-TEACHING	23/01 Sint-Anna CO-TEACHING	24/01 De Nieuwe Arend CO-TEACHING
4	week 29/01	30/01 De Nieuwe Arend CO-TEACHING INTERVISIE 1 (12.10 uur)	30/01 De Duizendpootjes CO-TEACHING INTERVISIE 1 (15.30 uur)	31/01 Sint-Anna CO-TEACHING VERPLAATSEN voor pedagogische studiedag in Meulebeke
5	week 05/02			
Krokovakantie				
6	week 19/02	20/02 Sint-Anna DEMO in grote groep INTERVISIE 1 (11.45 uur)	20/02 De Nieuwe Arend DEMO in grote groep	21/02 De Duizendpootjes DEMO in grote groep VERPLAATSEN voor pedagogische studiedag in Zandvoorde
7	week 26/02	27/02 De Duizendpootjes INDIVIDUELE VIDEOFEEDBACK 1	27/02 Sint-Anna INDIVIDUELE VIDEOFEEDBACK 1	28/02 De Nieuwe Arend INDIVIDUELE VIDEOFEEDBACK 1
8	week 05/03	06/03 De Nieuwe Arend CO-TEACHING INTERVISIE 2 (12.10 uur)	06/03 De Duizendpootjes CO-TEACHING INTERVISIE 2 (15.30 uur)	07/03 Sint-Anna CO-TEACHING
9	week 12/03			
10	week 19/03	20/03 Sint-Anna CO-TEACHING INTERVISIE 2 (11.45 uur)	20/03 De Nieuwe Arend CO-TEACHING	21/03 De Duizendpootjes CO-TEACHING VERPLAATSEN voor pedagogische studiedag bij DPB Mechelen – dag van de kleuter
11	week 26/03			
Paasvakantie				
12	week 16/04	! donderdag 19/04 (VM) De Duizendpootjes INDIVIDUELE VIDEOFEEDBACK 2	! donderdag 19/04 (NM) Sint-Anna INDIVIDUELE VIDEOFEEDBACK 2	18/04 De Nieuwe Arend INDIVIDUELE VIDEOFEEDBACK 2
13	week 23/04	! vrijdag 27 april (VM) De Nieuwe Arend CO-TEACHING	24/04 De Duizendpootjes CO-TEACHING	! donderdag VM 26/04 Sint-Anna CO-TEACHING
14	week 30/04	! vrijdag 04/05 (VM) Sint-Anna CO-TEACHING	! vrijdag 04/05 (NM) De Nieuwe Arend CO-TEACHING	02/05 De Duizendpootjes CO-TEACHING VERPLAATSEN VOOR LESSEN PRAKTIJKONDERZOEK
15	week 07/05			
16	week 14/05			
POSTTEST (vanaf 22/05/2018)				
Datum af te spreken	AFSLUITEND GESPREK	AFSLUITEND GESPREK	AFSLUITEND GESPREK	

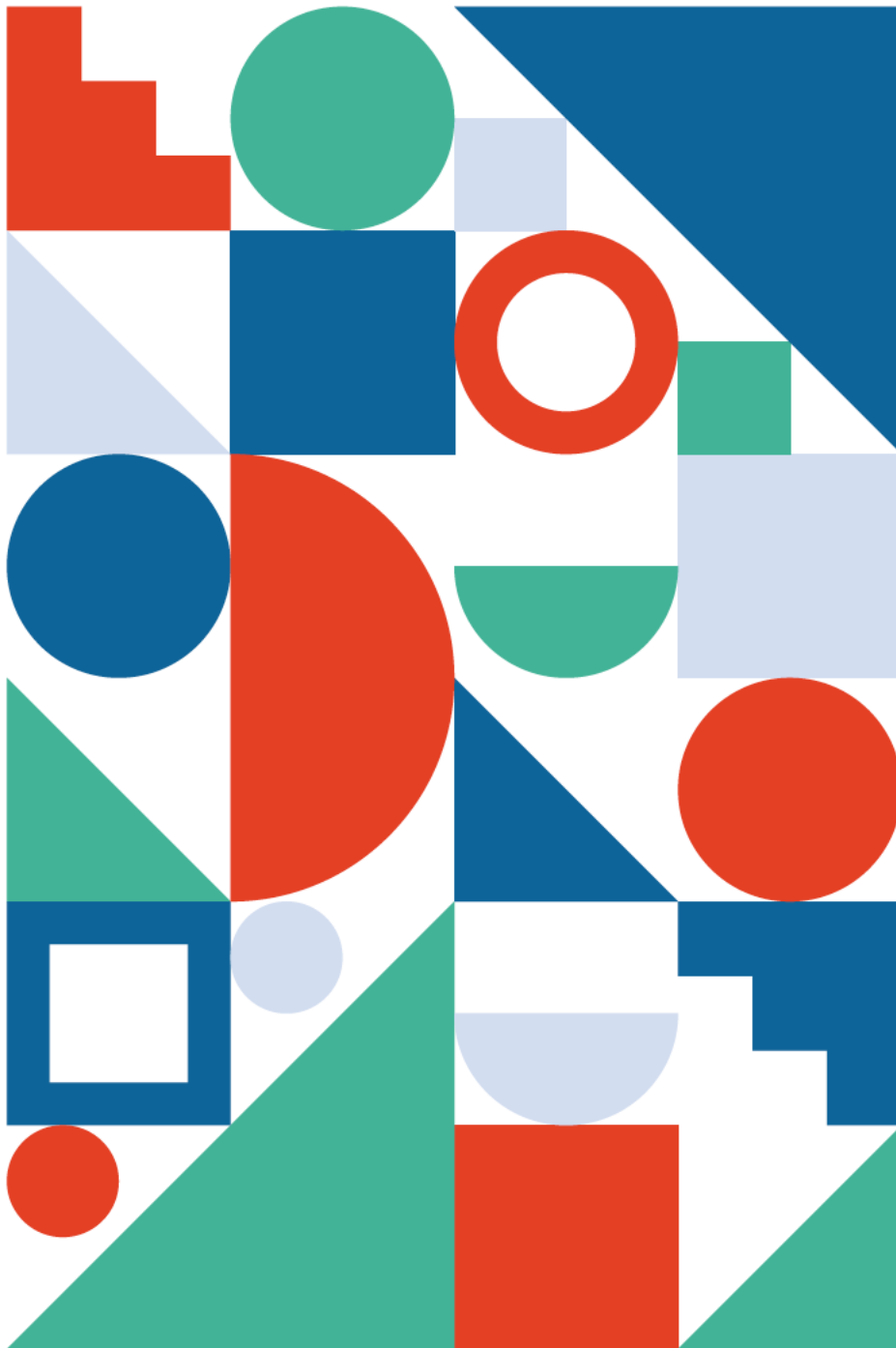
DEMO	Coach begeleidt een activiteit in de klas, de leerkracht observeert. - DEMO 1: activiteit in kleine groep (bv. gezelschapsspel) - DEMO 2: activiteit in grote groep (bv. reactiespel, prentenboek,...)
CO-TEACHING	Coach begeleidt een activiteit samen of parallel met de leerkracht.
INDIVIDUELE VIDEOFEEDBACK	Coach filmt een kort stukje terwijl de leerkracht een activiteit begeleidt. Nadien wordt dit samen met de leerkracht bekeken met de 'EF-bril' op.
INTERVISIE	Gesprek van ca. 1 uur met coach en de deelnemende leerkrachten binnen de school (+ eventueel directeur, zorgcoördinator, zorgondersteuner,...) om als team van elkaar te leren.

Algemene conclusie

Eén van de oorspronkelijke doelen van het kleuteronderwijs is het creëren van gelijke onderwijskansen voor alle kinderen, ongeacht taal, afkomst of sociaaleconomische status. Het kleuteronderwijs zou dus moeten compenseren voor kansarmoede, zodanig dat kansarme kinderen die kleuteronderwijs gevolgd hebben evenveel kans hebben op een succesvolle schoolloopbaan als kansrijke kinderen. Deelname aan kleuteronderwijs wordt dan ook gezien als een belangrijke factor in het bevorderen van gelijke kansen. Het goede nieuws is dat veel kinderen deelnemen aan het kleuteronderwijs. Schattingen van de participatiegraad liggen rond de 97% en daarmee scoort het kleuteronderwijs in Vlaanderen wereldwijd heel hoog. Het slechte nieuws is dat, ondanks deze hoge participatiegraad, het Vlaamse onderwijs weinig succesvol lijkt in het dichtend van de kloof tussen kansarme en kansrijke kinderen. Hoe komt dat? Er zijn meerdere redenen. Maar één van de mogelijke verklaringen is dat kansarme kinderen minder profiteren van het onderwijsaanbod, omdat zij al op jonge leeftijd een achterstand hebben in hun cognitieve ontwikkeling en meer specifiek in de ontwikkeling van hun executieve functies.

Onderzoek wijst uit dat een achterstand in executieve functies op jonge leeftijd voorspellend is voor het schools functioneren en presteren in de toekomst. Het is dus belangrijk dat er al tijdens de kleuterleeftijd aandacht is voor de ondersteuning van executieve functies. Een andere reden om aandacht te geven aan executieve functies in de kleuterleeftijd, is de sterke ontwikkeling van executieve functies die we zien in deze ontwikkelingsfase. Sommige onderzoekers spreken zelfs van een groeisput. Het versterken van executieve functies bij jonge kinderen lijkt dus aangewezen, vooral voor kinderen uit kansarme gezinnen. Ondersteunen is hierbij het sleutelwoord. Want hoewel de ontwikkeling van executieve functies de rijping van de hersenen volgt, kan de omgeving deze ontwikkeling wel degelijk bevorderen en versterken. Dit zien we onder andere in onderzoek in het buitenland naar de effectiviteit van schoolinterventies zoals Red Light, Purple Light en Tools of the Mind.

Met Zet je EF-bril op heeft het kleuteronderwijs in Vlaanderen nu zijn eigen methodiek om te werken aan de executieve functies van kleuters. We hopen dan ook van harte dat we hiermee ons ultieme doel, gelijke onderwijskansen voor elk kind, kunnen waarmaken.



Dit project werd gefinancierd door de middelen voor kinderarmoedebestrijding van de Stad Aalst.